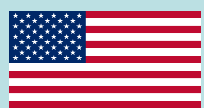


# La construction : au cœur de la relance économique



# Les plans de relance



## American Recovery and Reinvestment Act

787 milliards \$(US)

5,5 % du PIB

|                              |         |
|------------------------------|---------|
| Baisses d'impôt et taxes     | 288 G\$ |
| Contrats, subventions, prêts | 275 G\$ |
| Éducation, santé, etc.       | 224 G\$ |

**Destiné à la construction** 130 G\$  
(17 %)

Source : Gouvernement américain,  
17 février 2009.



## Plan d'action économique du Canada

62 milliards \$

3,9 % du PIB

|                                   |          |
|-----------------------------------|----------|
| Baisses d'impôt                   | 6,2 G\$  |
| Aide aux chômeurs                 | 7,0 G\$  |
| Infrastructures et habitation     | 16,0 G\$ |
| Éducation et recherche            | 4,0 G\$  |
| Aide aux industries en difficulté | 14,0 G\$ |
| Mesures provinciales              | 14,7 G\$ |

**Destiné à la construction** 29,9 G\$  
(48 %)

Source : Gouvernement du Canada, Quatrième rapport aux Canadiens, 2 décembre 2009.



## Plan d'action du gouvernement du Québec

15,5 milliards \$

5,0 % du PIB

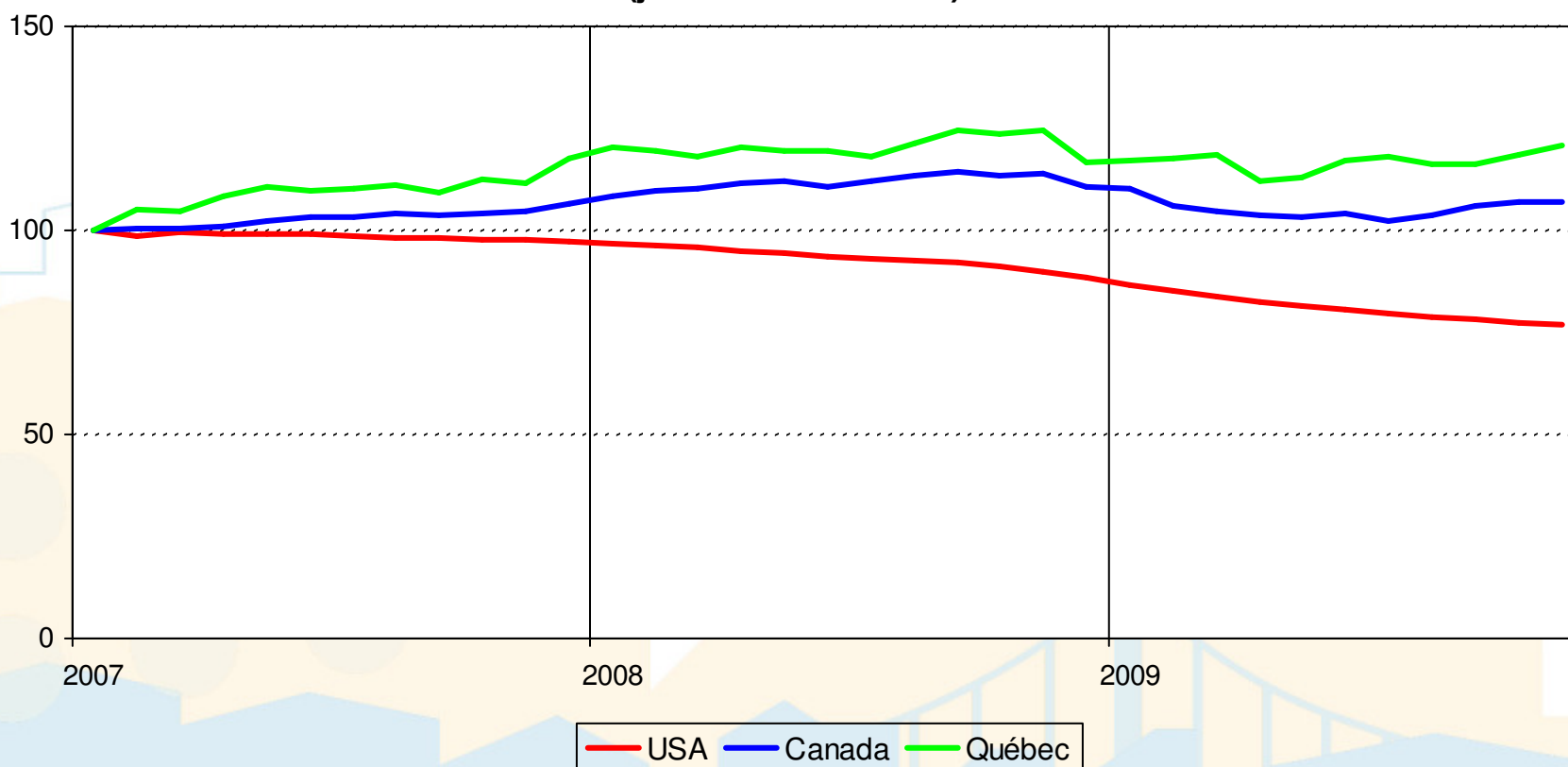
|   |         |
|---|---------|
| Soutien aux entreprises et aux travailleurs | 4,7 G\$ |
| Infrastructures publiques                   | 8,1 G\$ |
| Soutien aux ménages                         | 0,8 G\$ |
| Baisse des taxes des entreprises            | 1,1 G\$ |
| Autres                                      | 0,8 G\$ |

**Destiné à la construction** 8,7 G\$  
(56 %)

Source : Gouvernement du Québec, Le point sur la situation économique, 27 octobre 2009.

# L'emploi dans la construction résiste mieux au Québec

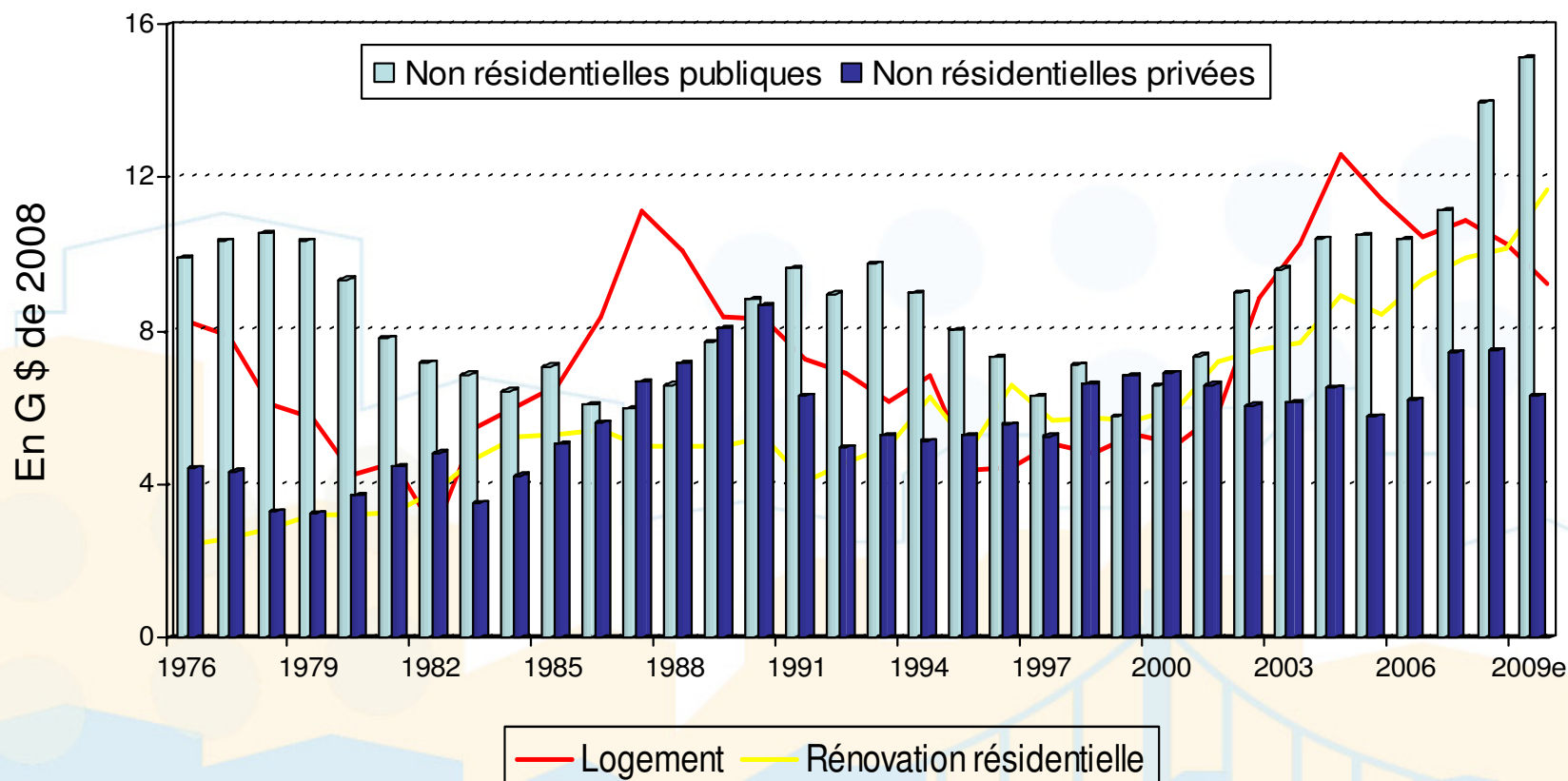
Évolution de l'emploi dans la construction  
(janvier 2007 = 100)



Sources : Statistique Canada et Bureau of Labor Statistics

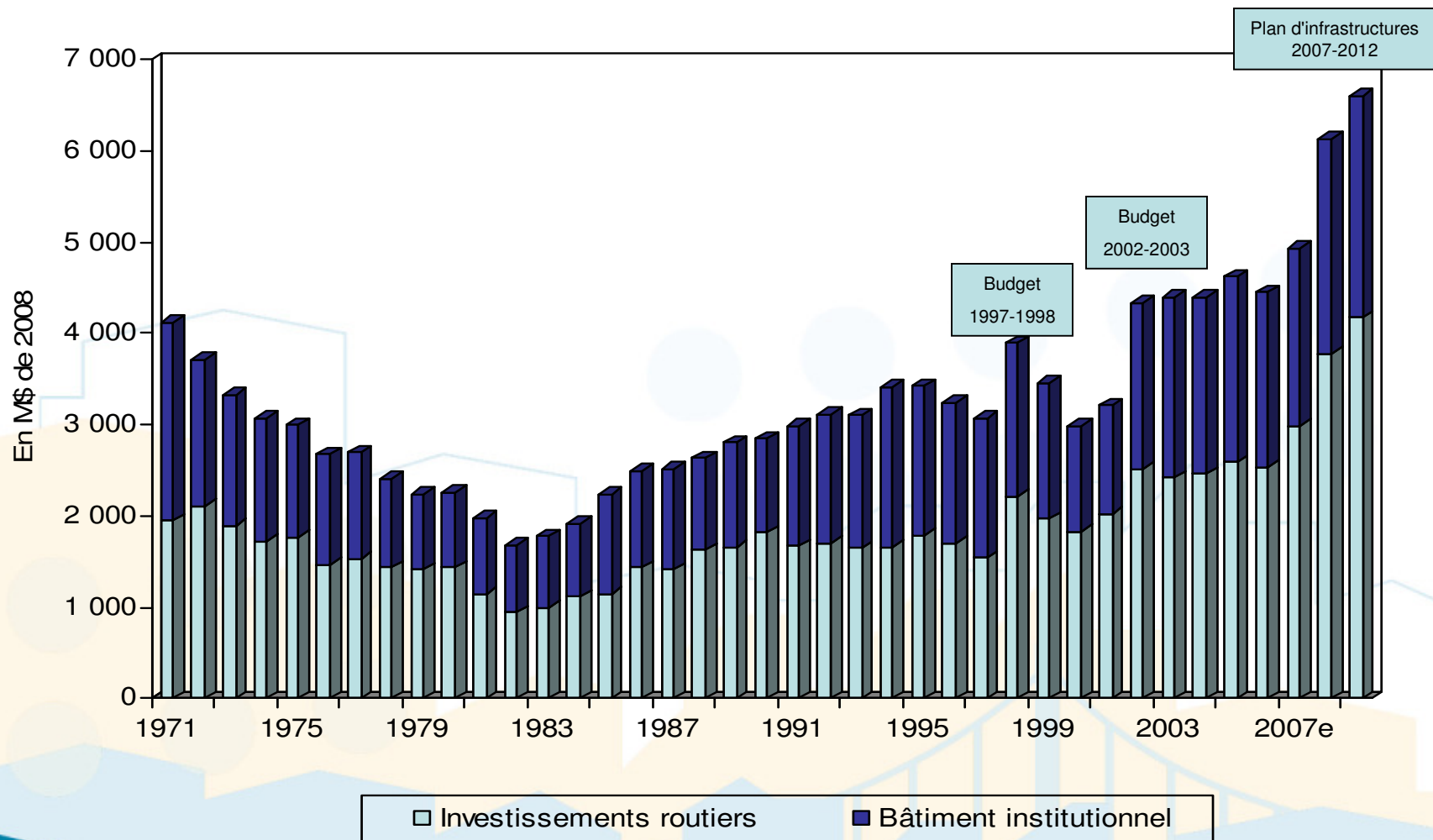
# La construction publique pèse de tout son poids

## Dépenses d'immobilisations en construction au Québec



Sources : Statistique Canada et CCQ.

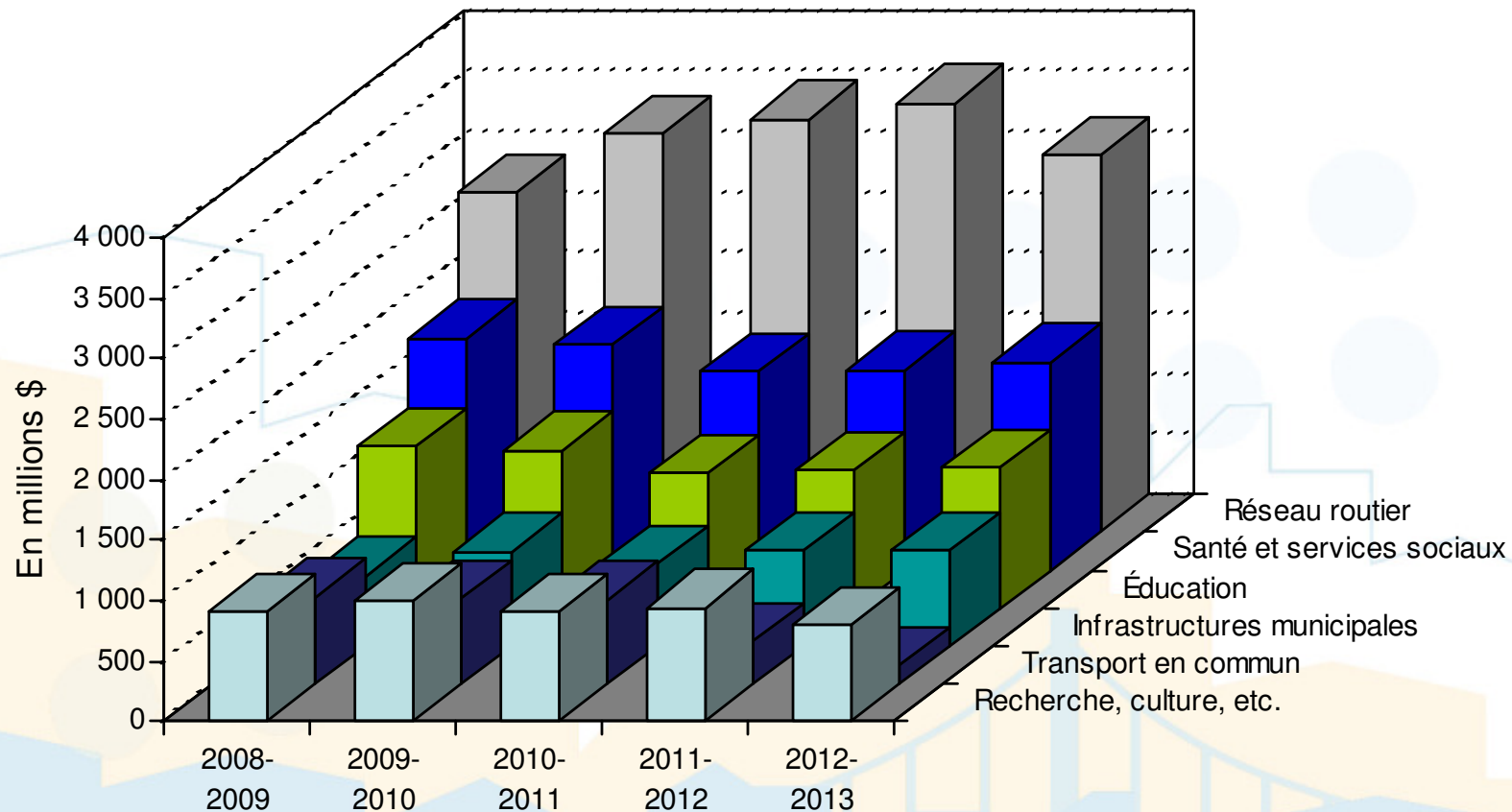
# Plan de relance ou plan d'infrastructures?



Sources : Statistique Canada et CCQ.

# Le Plan québécois des infrastructures

## 41,8 milliards \$ entre 2008 et 2013



Source : Gouvernement du Québec, Budget de dépenses 2009-2010.

# Les fondements des plans de relance

## Intervenir ou laisser-faire?

- **Un enseignement de la crise de 1929...**
  - Keynes : les marchés laissés à eux-mêmes ne conduisent pas à l'optimum économique.
- **... qui divise les économistes**
  - L'effet d'éviction : les politiques économiques sont inefficaces, car elles créent de l'inflation, et les agents économiques diminuent leurs dépenses en conséquence, craignant une hausse d'impôt.
- **Le « miracle » des retombées économiques**

# Pourquoi cibler la construction?

1. Importantes retombées directes et indirectes
2. Effets induits élevés
3. Besoins considérables en infrastructures publiques
4. Facteurs de production « élastiques »

# 1. Les retombées directes et indirectes de la construction

- 8,5 emplois créés par million \$
- Bonnes retombées sur les autres secteurs
- Bonnes entrées fiscales

|                                     | Emplois par million \$ |           |       | Impor-<br>tations | Revenu<br>net<br>adm. publ. |
|-------------------------------------|------------------------|-----------|-------|-------------------|-----------------------------|
|                                     | directs                | indirects | total |                   |                             |
| Construction                        | 5,0                    | 3,5       | 8,5   | 32 %              | 14 %                        |
| <b>Autres secteurs productifs :</b> |                        |           |       |                   |                             |
| Agriculture                         | 6,0                    | 4,5       | 10,4  | 36 %              | -5 %                        |
| Forêt                               | 5,1                    | 3,6       | 8,7   | 26 %              | 13 %                        |
| Mines                               | 2,5                    | 2,1       | 4,7   | 26 %              | 10 %                        |
| Prod. minéraux non métalliques      | 4,0                    | 2,7       | 6,7   | 30 %              | 10 %                        |
| Hébergement/restauration            | 17,8                   | 3,0       | 20,9  | 24 %              | 11 %                        |
| Arts/spectacles/loisirs             | 14,6                   | 6,2       | 20,8  | 18 %              | 5 %                         |
| <b>Demande finale :</b>             |                        |           |       |                   |                             |
| Mach. et mat. du secteur privé      |                        |           | 3,7   | 74 %              | 6 %                         |
| Dépenses pers. biens et serv.       |                        |           | 8,1   | 34 %              | 15 %                        |

Source : ISQ, Modèle intersectoriel.

# 216 000 emplois directs et 152 000 indirects en 2008

## Emplois directs et indirects dans la construction en 2008

|  |                |
|--|----------------|
| <b>Emplois directs</b>                     | <b>216 000</b> |
| <b>Emplois indirects</b>                   | <b>152 000</b> |
| Achitectes, ingénieurs                     | 18 000         |
| Commerce de gros                           | 14 000         |
| Tôles et éléments de charpente métalliques | 9 000          |
| Commerce de détail                         | 8 000          |
| Panneaux, menuiserie préfab., etc          | 7 000          |
| Produits du béton                          | 6 000          |
| Transport                                  | 6 000          |
| Finances                                   | 5 000          |
| Fabrication d'armoires de cuisines         | 5 000          |
| Forêt et scieries                          | 5 000          |
| Produits du plastique                      | 3 000          |
| Carrières                                  | 1 000          |



## 1 emploi direct sur 20 au Québec

| L'emploi dans la construction en proportion de l'emploi total de la région |       |
|--|-------|
| Bas-Saint-Laurent–Gaspésie   | 5,1 % |
| Saguenay–Lac-Saint-Jean  | 5,1 % |
| Québec   | 5,5 % |
| Mauricie–Bois-Francs   | 6,3 % |
| Estrie   | 5,0 % |
| Grand Montréal   | 5,5 % |
| Outaouais  | 7,0 % |
| Abitibi-Témiscamingue  | 4,2 % |
| Côte-Nord et Nord-du-Québec  | 5,4 % |
| Province   | 5,6 % |

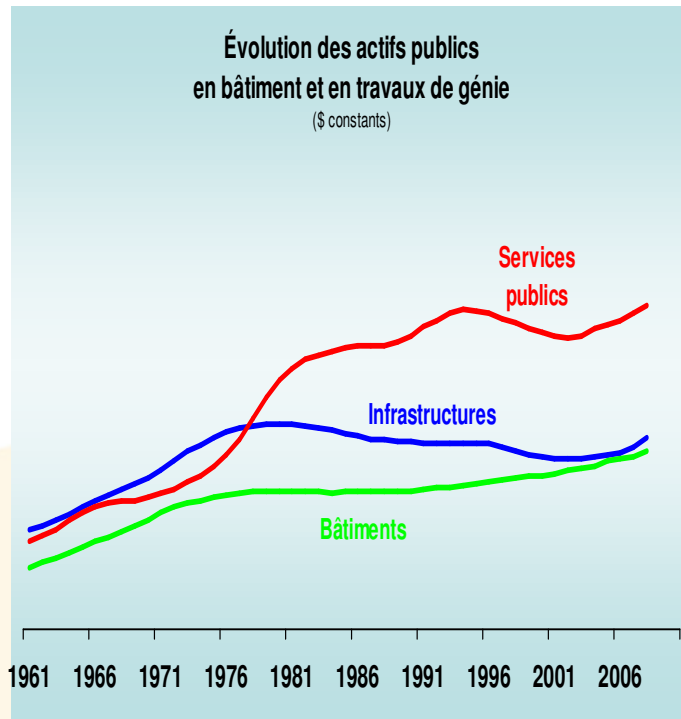
Sources : ISQ et CCQ.

## 2. Des effets induits élevés

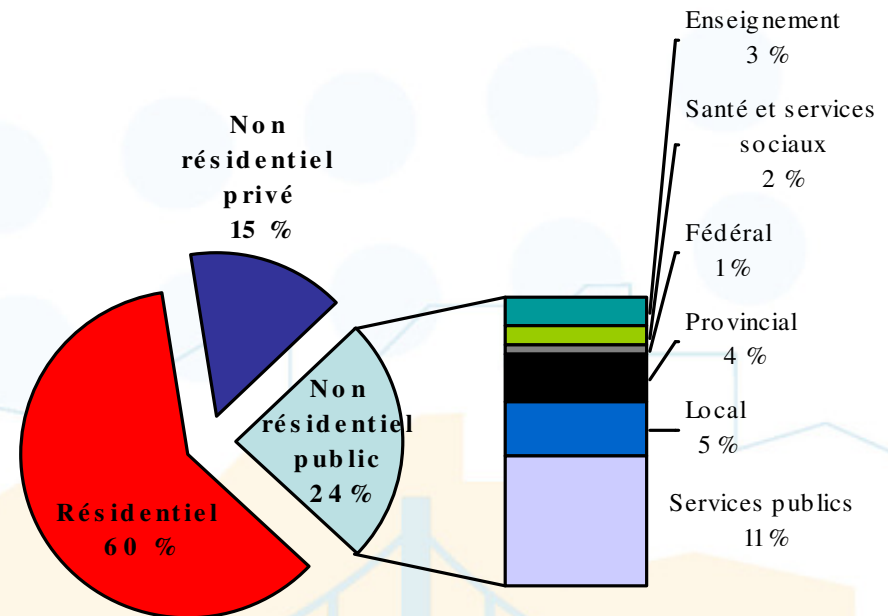
|   | Multiplicateur<br>de dépenses |
|---|-------------------------------|
| • Dépenses d'infrastructures              | 1 à 2,5                       |
| • Achats gouvernementaux                  | 1 à 2,5                       |
| • Transferts aux personnes                | 0,8 à 2,2                     |
| • Baisses d'impôt (bas et moyens revenus) | 0,5 à 1,7                     |

Source : Congressional Budget Office, U.S. Congress.

# 3. Des besoins considérables en infrastructures publiques



630 milliards \$ d'actifs en bâtiments et en travaux de génie en 2008

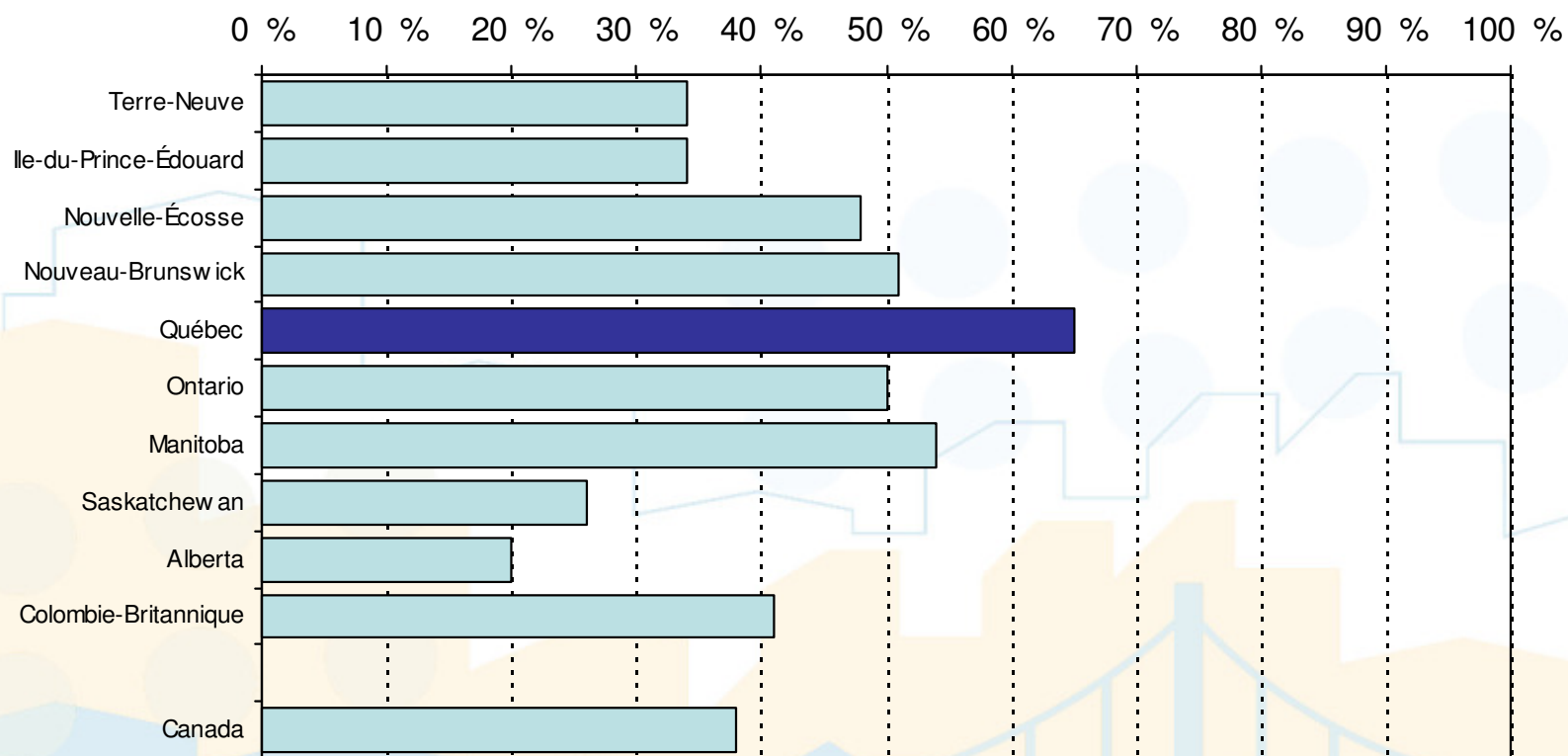


Chaque dollar dépensé en infrastructures publiques réduit de 0,17 \$ les coûts annuels des entreprises

Source : Statistique Canada.

# Investissements publics prépondérants au Québec

Part des investissements publics dans la construction non résidentielle en 2008



Source : Statistique Canada.

## 4. Des facteurs de production « élastiques »

- Des entreprises flexibles
- Une main-d'œuvre disponible
  - Faible moyenne annuelle d'heures par travailleur
  - Popularité des carrières de la construction auprès des jeunes

|                                      | 1996   | 2008   | Variation |
|--------------------------------------|--------|--------|-----------|
| <b>Heures travaillées (millions)</b> | 65,3   | 136,7  | 109 %     |
| <b>Nombre d'employeurs actifs</b>    | 17 239 | 23 695 | 37 %      |
| Moyenne d'heures rapportées          | 3 788  | 5 769  | 52 %      |

|  | 1996   | 2008    | Variation |
|--|--------|---------|-----------|
| <b>Nombre de salariés actifs</b>                     | 85 168 | 144 428 | 70 %      |
| Moyenne d'heures rapportées                          | 767    | 947     | 23 %      |
| <b>Nombre de diplômés admis dans la construction</b> | 1 185  | 5 840   | 393 %     |

Source : CCQ.

# En conclusion

**Le « syndrome de la pépîne » est une maladie qui a des effets secondaires bénéfiques!**