

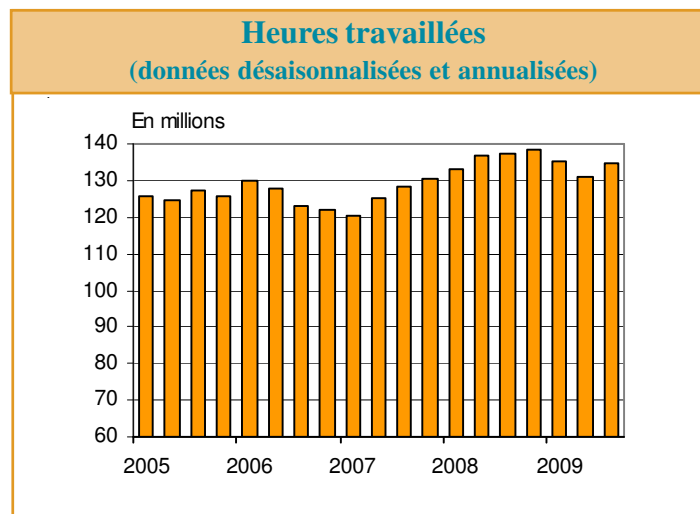


Raffermissement de l'activité

Les heures rapportées à la Commission de la construction du Québec se chiffrent à 134,5 millions au troisième trimestre, en termes désaisonnalisés et annualisés. Il s'agit d'une hausse de 3 % comparativement au deuxième trimestre et c'est la première à survenir cette année.

Comparativement à 2008, le volume de travail est toutefois en baisse de 2 %, avec un total de 37,2 millions d'heures rapportées au troisième trimestre de 2009. D'un point de vue sectoriel, tous les secteurs se replient, sauf le secteur du génie civil et de la voirie. Celui-ci continue d'afficher une grande vitalité avec une augmentation de 15 % des heures rapportées au troisième trimestre, comparativement à 2008. Ceci n'a pourtant pas permis à l'ensemble de la construction d'éviter une baisse. La plus forte régression est survenue dans le bâtiment institutionnel et commercial, qui perd 8 %. Le secteur industriel recule de 4 %, une perte tout de même moins prononcée qu'aux trimestres précédents. De son côté, le secteur résidentiel régresse de 5 % comparativement à la même période l'an dernier.

Les chantiers ont donné du travail à 104 900 salariés au troisième trimestre, soit un léger recul de 1 % comparativement à 2008. De janvier à septembre, le volume de travail se situe à 3 % sous le niveau de 2008, avec 96,2 millions d'heures. Quant au nombre de travailleurs, il est comparable à celui de l'année dernière, avec 137 600 salariés actifs.



Troisième trimestre 2009, vol. 31, n° 3

L'emploi et les heures travaillées

	Troisième trimestre			Janvier-septembre		
	2008	2009	%**	2008	2009	%**
Salariés actifs*	105 726	104 901	-1	136 953	137 583	0
Heures travaillées (en milliers):	37 820	37 200	-2	99 283	96 150	-3
Construction non résidentielle	29 525	29 317	-1	76 988	75 174	-2
Génie civil et voirie	9 124	10 517	15	18 255	21 220	16
Industriel	2 705	2 599	-4	8 626	7 154	-17
Institutionnel et commercial	17 696	16 201	-8	50 107	46 800	-7
Construction résidentielle	8 295	7 883	-5	22 295	20 976	-6

* Les résultats du trimestre représentent la moyenne des salariés actifs au cours de ces mois. Les résultats cumulés représentent le nombre total d'individus ayant enregistré au moins une heure au cours de la période.

** Après correction pour les jours ouvrables, s'il y a lieu.

Le chantier de La Romaine s'intensifie

Les travaux relatifs au complexe hydroélectrique La Romaine sont bel et bien enclenchés, comme le reflète l'essor (+50 %) de l'activité enregistré dans le secteur du génie civil et de la voirie sur la Côte-Nord au troisième trimestre de 2009, comparativement à la même période de 2008. L'agrandissement de l'aluminerie Alouette à Sept-Îles, la modernisation de l'aluminerie d'Alcoa et le chantier de la mine de fer de Consolidated Thompson continuent aussi à avoir une part de responsabilité dans l'embellie (+33 %) du volume de travail total de cette région.

En parallèle, après un début d'année plutôt tranquille, l'activité dans la région de l'Abitibi-Témiscamingue connaît également une croissance à deux chiffres, soit de 22 % comparativement à l'an dernier, découlant surtout de projets routiers et d'infrastructures (voir l'encadré pour plus de détails sur l'activité de la région).

La *Baie-James* (+9 %), *Québec* (+2 %) et l'*Outaouais* (+2 %) affichent également des hausses au troisième trimestre de 2009. Au complexe Eastmain-1-A–Sarcelle–Rupert, le rythme de croissance a néanmoins sensiblement ralenti. Dans la région de Québec, il s'agit d'une reprise émanant de projets routiers et d'infrastructures. Pour sa part, l'*Outaouais* continue à tirer profit du projet d'interconnexion électrique entre Hydro-Québec et Hydro One.

En revanche, le recul s'est poursuivi au troisième trimestre de 2009 dans les régions de l'*Estrie* (-11 %), de la *Mauricie–Bois-Francs* (-6 %), du *Grand Montréal* (-5 %) et du *Saguenay–Lac-Saint-Jean* (-3 %). Les baisses des trois premières tirent leur origine principalement du recul de la construction institutionnelle et commerciale. Alors que c'est le bâtiment industriel qui affiche une importante glissade au Saguenay–Lac-Saint-Jean, causée par le ralentissement des travaux sur le chantier du projet AP50 de Rio Tinto Alcan.

Heures travaillées ('000) selon la région de travail						
	Troisième trimestre			Janvier-septembre		
	2008	2009	%**	2008	2009	%**
Bas-St-Laurent–Gaspésie	1 325	1 331	0	2 807	2 944	5
Saguenay–Lac-St-Jean	1 579	1 529	-3	3 691	3 586	-3
Québec	5 911	6 039	2	15 760	15 543	-1
Mauricie–Bois-Francs	2 149	2 029	-6	5 509	5 219	-5
Estrie	1 451	1 292	-11	3 726	3 433	-8
Grand Montréal	20 648	19 631	-5	56 709	53 513	-6
Outaouais	1 650	1 679	2	4 204	4 235	1
Abitibi-Témiscamingue	666	815	22	1 593	1 749	10
Baie-James	1 221	1 334	9	2 590	2 939	13
Côte-Nord	845	1 123	33	1 751	2 048	17
Total *	37 820	37 200	-2	99 283	96 150	-3

* Incluant les heures dont la région est inconnue.
** Après correction pour les jours ouvrables, s'il y a lieu.

En Abitibi-Témiscamingue, les travaux routiers prennent la relève

L'activité dans la région de l'Abitibi-Témiscamingue enregistre un gain considérable de 22 % au troisième trimestre de 2009, pour s'élever à près de 815 000 heures travaillées comparativement à 666 000 heures au cours de la même période de 2008. Cela se produit après un début d'année morose, en raison de quelques parachèvements de chantiers industriels majeurs, tels que ceux des mines Lapa à Rivière-Héva (168 M\$) et Goldex d'Agnico-Eagle à Val-d'Or (183 M\$), ainsi que celui de la mine Persévérance de Xstrata à Matagami (162 \$). Rappelons que le bâtiment industriel a été le moteur de la croissance dans la région, depuis la fin des travaux liés aux centrales hydroélectriques Rapide-Deux, Rapide-Sept et Rapide-Des-Quinze.

Maintenant, c'est le secteur du génie civil et de la voirie (+62 %) qui tire le volume de travail vers le haut, surtout grâce à des projets liés au réseau routier et aux infrastructures, dont l'asphaltage du chemin Moffet à Laforce (5,5 M\$) et la réfection de trois ponts : celui de la Rivière Allard à Matagami (18 M\$), celui du ruisseau Whisky à Val-d'Or (6,5 M\$) et celui de la Loutre à Saint-Bruno-de-Guigues (5,8 M\$), pour en nommer quelques-uns. Ce secteur compte en outre sur la rénovation d'un poste de transformation à la centrale Rapide-Deux (7 M\$).

De son côté, le bâtiment institutionnel et commercial (+14 %) a aussi contribué à la croissance au troisième trimestre de 2009, avec quelques projets hospitaliers, notamment celui du CHSLD Villa Saint-Martin à Malartic (17 M\$) et l'agrandissement/rénovation de l'hôpital psychiatrique de Malartic (16 M\$). La rénovation du palais de justice de Val-d'Or (17 M\$), la construction d'un Super C à Val-d'Or (10 M\$) et d'un IGA extra (5,9 M\$) à Rouyn-Noranda ont également bénéficié à ce secteur.

Le bâtiment résidentiel affiche pour sa part une dixième hausse trimestrielle consécutive des heures travaillées (+14 %), découlant de la construction de deux résidences pour personnes âgées Les Jardins du Patrimoine, une à Rouyn-Noranda (11,5 M\$) et l'autre à Amos (8 M\$), ainsi que de la relocalisation d'un quartier résidentiel effectué par la Corporation minière Osisko (105 M\$).

Enfin, le secteur industriel (-6 %) ne devrait s'être affaibli que temporairement, puisque l'activité sur le chantier de la mine d'or à ciel ouvert Canadian Malartic d'Osisko (1 G\$) s'intensifiera sous peu.

Dans son ensemble, l'année 2009, devrait inscrire tout près de 2,5 millions d'heures travaillées dans la région de l'Abitibi-Témiscamingue, soit un sommet inégalé depuis 1989.

Enfin, la région du *Bas-Saint-Laurent–Gaspésie* s'en tire avec une stabilité au troisième trimestre de 2009, et ce, grâce à la construction du parc d'éoliennes de Northland Power, mais aussi à quelques chantiers de routes et d'infrastructures démarrés au cours du trimestre.

Pas de répit pour les monteurs de lignes

Comparativement à la même période l'an dernier, le besoin d'apprentis est considérablement réduit depuis le début de 2009 : de janvier à octobre, 6 200 nouveaux apprentis ont obtenu un certificat de compétence, comparativement à 9 050 l'an dernier. Les pénuries de main-d'œuvre se sont beaucoup résorbées, de sorte que les entrées d'apprentis non diplômés des écoles professionnelles ont diminué de moitié. Cependant certains métiers font exception, tels que carreleur, cimentier-applicateur et poseur de revêtements souples, lesquels affichent d'ailleurs un volume de travail comparable à l'an dernier. Du côté des occupations, 3 100 nouveaux certificats ont été délivrés, soit 20 % de moins que l'an dernier.

Dans l'ensemble, les apprentis voient leur volume de travail diminuer de 9 % cette année, alors que les compagnons s'en tirent avec une baisse de seulement 2 %. Les salariés exerçant une occupation voient au contraire augmenter leur volume de travail (+3 %), en particulier les monteurs de lignes (+29 %). Les travailleurs de sept métiers enregistrent aussi des hausses d'activité, notamment les ferrailleurs, les opérateurs d'équipement lourd ou de pelles, fortement sollicités par les travaux de génie civil et de voirie. Des hausses sont également constatées chez les mécaniciens d'ascenseur et les vitriers, qui profitent de plusieurs chantiers d'immeubles en hauteur, commerciaux ou résidentiels.

Heures travaillées ('000) par métier et occupation			
	Janvier - septembre		Var.
	2008	2009	%*
Briqueur-maçon	2 970	2 677	-10
Calorifugeur	796	714	-10
Carreleur	1 030	1 033	0
Charpentier-menuisier	25 026	24 086	-4
Chaudronnier	729	476	-35
Cimentier-applicateur	1 499	1 502	0
Couvreur	2 749	2 686	-2
Électricien	12 776	11 984	-6
Ferblantier	3 225	3 005	-7
Ferrailleur	869	953	10
Frigoriste	2 778	2 758	-1
Grutier	1 203	1 156	-4
Mécanicien d'ascenseur	977	1 029	5
Mécanicien de chantier	849	572	-33
Mécanicien de machines lourdes	314	321	2
Mécanicien en protection incendie	993	899	-9
Monteur d'acier de structure	1 348	1 236	-8
Monteur-mécanicien (vitrier)	1 317	1 368	4
Opérateur de pelles	3 576	3 746	5
Opérateur d'équipement lourd	3 895	4 123	6
Peintre	3 151	3 017	-4
Plâtrier	1 796	1 733	-4
Poseur de revêtements souples	591	598	1
Poseur de systèmes intérieurs	1 959	1 720	-12
Serrurier de bâtiment	571	566	-1
Tuyauteur	6 778	6 225	-8
Total des métiers	83 764	80 187	-4
Apprentis	30 262	27 518	-9
Compagnons	53 502	52 668	-2
Boutefeu et foreur	494	503	2
Manoeuvre	11 351	11 477	1
Main-d'oeuvre de lignes	1 318	1 698	29
Soudeur	550	446	-19
Autres occupations	1 805	1 839	2
Total des occupations	15 519	15 963	3
Grand total	99 283	96 150	-3

* Après correction pour les jours ouvrables, s'il y a lieu.

Le secteur du génie civil et de la voirie poursuit sa progression

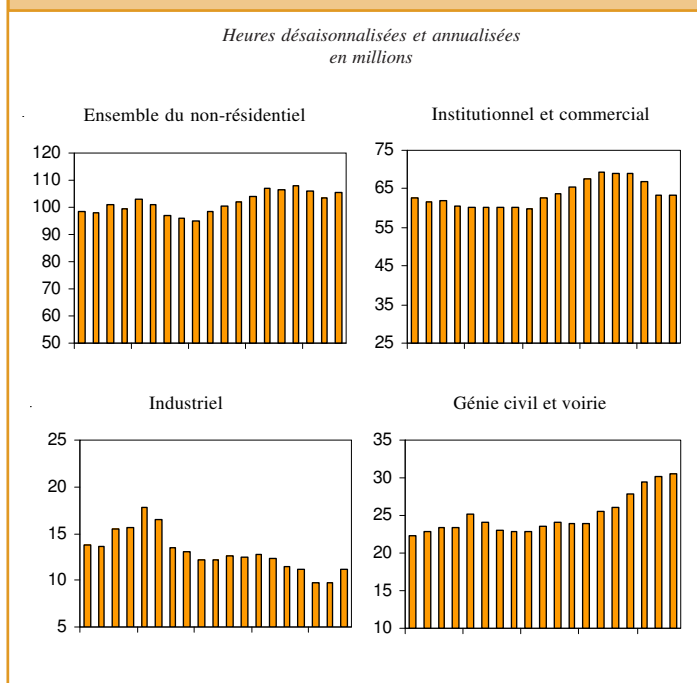
Les travaux de génie civil et de voirie continuent de progresser, atteignant près de 31 millions d'heures au troisième trimestre, en termes désaisonnalisés et annualisés. Les chantiers routiers et d'infrastructures se multiplient, de sorte qu'une hausse de près de 20 % y est enregistrée cette année. Les travaux de lignes électriques sont particulièrement vigoureux, notamment au Bas-Saint-Laurent-Gaspésie, à Québec ainsi qu'à Montréal, tandis qu'ils commencent à ralentir sur les chantiers d'interconnexion en Outaouais. Le chantier Eastmain-1-A-Sarcelle-Rupert atteint son apogée et passe maintenant le relais à celui du complexe La Romaine qui commence à tonifier la Côte-Nord.

Valeur des permis de bâtir non résidentiels au Québec (en millions \$)

	Troisième trimestre			Janvier-septembre		
	2008	2009	%	2008	2009	%
Total non résidentiel	1 351	1 226	-9	3 470	3 360	-3
Industriel	307	257	-16	681	564	-17
Commercial	708	602	-15	1 978	1 829	-8
Institutionnel et gouvernemental	336	367	9	811	967	19

Source : Statistique Canada

Heures travaillées dans le non-résidentiel 2005 (1^{er} trimestre) à 2009 (3^e trimestre)



Redressement dans le secteur industriel

La relance de l'activité se concrétise dans le bâtiment industriel au troisième trimestre de 2009. Il inscrit 11,2 millions d'heures travaillées en termes désaisonnalisés et annualisés, soit mieux qu'en première moitié d'année (moins de 10 millions). Malgré tout, seules la Côte-Nord, l'Outaouais et la Mauricie-Bois-Francs affichent des hausses au troisième trimestre de 2009 relativement à la même période l'an dernier, soit de 32 %, 9 % et 1 % respectivement. Les projets d'alumineries et de mines sur la Côte-Nord et le chantier de Twin Rivers Technologie à Bécancour expliquent la croissance. Le rétablissement de l'économie éloignera progressivement l'activité industrielle de son creux de 9,7 millions d'heures travaillées atteint au premier trimestre.

Le bâtiment institutionnel sauve la mise

Au troisième trimestre de 2009, 16,2 millions d'heures ont été travaillées, une baisse de 8 % comparativement à la même période l'année dernière. Néanmoins, en termes désaisonnalisés et annualisés, le repli de la construction institutionnelle et commerciale s'arrête au troisième trimestre, les heures travaillées se situant à 63,6 millions, soit le même niveau qu'au trimestre précédent. Tout indique que la vigueur de la construction institutionnelle réussit à compenser la faiblesse de la construction commerciale. La valeur des permis de bâtir dans le bâtiment institutionnel augmente en effet au troisième trimestre et la croissance pour les neuf premiers mois de l'année atteint maintenant 19 %. Dans le bâtiment commercial, par contre, la valeur des permis de bâtir accuse une baisse de 8 % depuis le début de l'année.

La construction résidentielle se stabilise

Les mises en chantier sont stables au troisième trimestre, avec 12 046 nouvelles fondations, par rapport aux 12 103 coulées à pareille date en 2008. C'est la construction de maisons en bande qui se démarque, en hausse de 27 % comparativement à 2008. Les appartements ne sont pas en reste avec une augmentation de 11 %, soit 5 674 mises en chantier. Les maisons individuelles, malgré leur perte de 12 %, sont en meilleure posture qu'elles ne l'étaient le trimestre dernier, où elles perdaient alors 23 %. Les maisons jumelées encaissent une perte plus faible, en repli de 7 % pour ce troisième trimestre. Jusqu'à maintenant cette année, les mises en chantier ont reculé de 13 %, à 30 548. Sur le plan du volume de travail, les pertes sont de moitié moins élevées, en diminution de 6 %, avec 21 millions d'heures rapportées.

Logements mis en chantier						
	Troisième trimestre			Janvier-septembre		
	2008	2009	%	2008	2009	%
Total provincial	12 103	12 046	0	35 171	30 548	-13
Maison						
individuelle	5 708	5 030	-12	15 149	12 579	-17
jumelée	914	854	-7	2 608	2 536	-3
en bande	384	488	27	1 319	1 180	-11
Appart. et autres	5 097	5 674	11	16 095	14 253	-11

Source : S.C.H.L.

La construction : au coeur de la relance économique

En 2009, l'industrie a traversé la récession économique sans trop de dommages, ce qui constitue sans doute une première historique. En effet, les récessions précédentes n'ont pas manqué d'entraîner l'industrie de la construction dans leur sillage. Celle-ci mettait alors plusieurs années à remonter la pente. Aujourd'hui, la situation est tout autre : après avoir subi une légère baisse de 3 % de son volume de travail, l'industrie de la construction devrait atteindre 137 millions d'heures en 2010, soit 3 % de plus qu'en 2009 (133 millions d'heures).

Projets importants en cours au troisième trimestre de 2009

Bas-Saint-Laurent-Gaspésie

Parc d'éoliennes « Jardin Éole », Northland Power (300 M\$)
Réaménagement de la route 185, ministère des Transports (220 M\$)

Saguenay-Lac-Saint-Jean

Usine AP50, Rio Tinto Alcan (650 M\$)
Modernisation d'installations minières, Niobec (73 M\$)
Pont Carbonneau, ministère des Transports (55 M\$)

Québec

Développement résidentiel « La Cité Verte », SSQ Groupe financier (300 M\$)
Réfection d'échangeur Charest/Henri-Bourassa, ministère des Transports (250 M\$)
Développement récréotouristique, Daniel Gauthier (Petite-Rivière-Saint-François, 230 M\$)

Mauricie-Bois-Francis

Usine, TRT - ETGO (170 M\$)
Route 155 à La Tuque, ministère des Transports (75 M\$)

Estrie

Développement commercial et résidentiel « Sommets de la santé » (500 M\$)
Prolongement de l'autoroute 410, ministère des Transports (166 M\$)
Agrandissement du Centre hospitalier universitaire de Sherbrooke (120 M\$)

Grand Montréal

Autoroute 30, ministère des Transports (1 500 M\$)
Autoroute 25, ministère des Transports (400 M\$)
Réfection du pont Mercier, Société des ponts fédéraux (100 M\$)
Salle de concert (OSM), SIQ (105 M\$)

Outaouais

Poste et ligne de transport électriques, Hydro-Québec (684 M\$)
Autoroute 50, ministère des Transports (562 M\$)
Développement résidentiel « Plateau Symmes », Brigil Construction (190 M\$)
Complexe sportif, ville de Gatineau (50 M\$)

Abitibi-Témiscamingue

Mine d'or à Malartic, Corporation minière Osisko (1 000 M\$)
Mine Iamgold (316 M\$)
Relocalisation d'un quartier résidentiel, Corporation minière Osisko (105 M\$)

Baie-James

Eastmain-1-A-Sarcelle-Rupert, Hydro-Québec (5 000 M\$)
Agrandissement d'installations minières, Xstrata division cuivre (300 M\$)

Côte-Nord

Complexe hydroélectrique La Romaine, Hydro-Québec (6 500 M\$)
Modernisation d'usine, Alcoa (1 400 M\$)
Mine de fer, Consolidated Thompson (410 M\$)

La résistance de la construction en 2009 n'est pas le fruit du hasard. Pour briser la spirale de la récession, les gouvernements ont en effet ciblé la construction comme un des principaux moteurs de la relance. Quand la construction va, tout va, dit la maxime. Et comme les pouvoirs publics sont responsables des deux tiers de la construction non résidentielle, ils sont en mesure d'infléchir la première partie de la maxime. De surcroît, en lançant en 2007 son programme quinquennal d'infrastructures, d'une valeur de 40 milliards de dollars, le gouvernement québécois possédait une longueur d'avance. En effet, son programme battait son plein au moment où l'économie commençait à chanceler, à l'automne 2008.

C'est essentiellement pour cette raison que le volume de travail dans le secteur du génie civil et de la voirie a bondi de 15 % en 2009, grimant à 30 millions d'heures, ce qui a pratiquement compensé le repli de la construction privée. Les travaux routiers et d'infrastructures ont augmenté de 20 %. Hydro-Québec a également accru ses dépenses d'investissements. Les travaux au complexe Eastmain-1-A-Sarcelle-Rupert ont atteint leur apogée, tandis que les travaux sur les lignes électriques se sont intensifiés.

Si l'année 2010 s'annonce tout aussi active dans le secteur du génie civil et de la voirie, il ne faudra toutefois pas compter sur une augmentation aussi substantielle qu'en 2009. Le démarrage des travaux au complexe hydroélectrique La Romaine ne compensera pas en 2010 le repli attendu à la Baie-James. Le volume de travail augmentera de 7 % l'an prochain, pour atteindre 32 millions d'heures dans le secteur du génie civil et de la voirie.

Bien que son volume d'activité ait diminué, la construction résidentielle a agréablement surpris en 2009. Le nombre de logements mis en chantier a baissé légèrement, mais rien de catastrophique. En effet, en 2009, 43 000 logements auront été mis en chantier alors qu'il y en a eu 48 000 en 2008 (-10 %). Il en va de même pour les heures travaillées, qui ont baissé seulement de 7 %, pour atteindre 28 millions. Les perspectives pour 2010 sont favorables car la reprise économique devrait relancer la construction résidentielle. En toile de fond, cette relance s'appuiera sur des données démographiques plus positives. En effet, alors que les pronostics laissaient croire, il n'y a pas si longtemps, à une réduction imminente de la formation de ménages québécois, tout indique qu'il devrait s'en créer, à moyen terme, environ 45 000 annuellement, de sorte que la construction de logements évitera le déclin, du moins, pour un certain temps.

Avec ses 64,5 millions d'heures, le grand secteur institutionnel et commercial a vu son volume de travail régresser en 2009 (-6 %), tout comme celui de la construction résidentielle. On aurait pu craindre le pire pour ce secteur composé aux deux tiers de chantiers commerciaux, mais la construction institutionnelle a sauvé la mise, avec les nombreux projets de réfection d'hôpitaux et d'écoles.

Dans le domaine commercial, la construction de magasins, d'hôtels et de restaurants a ralenti, tandis que celle de bâtiments récréatifs et d'immeubles de bureaux a mieux fait. Pour 2010, les anticipations sont plutôt modestes. La construction institutionnelle devrait demeurer forte, mais elle attend toujours le coup de fouet que lui donnerait le démarrage des projets d'hôpitaux universitaires. La construction commerciale pourrait stagner encore un peu, le temps que les signaux de reprise économique soient plus fermes. Le domaine des bureaux recèle toutefois un bon potentiel. Au total, le volume de travail augmentera d'à peine 1 % en 2010, pour atteindre 65 millions d'heures.

En difficulté depuis quelques années, la construction industrielle reste la plus touchée par la récession. L'industrie des pâtes et papiers n'est plus le grand donneur d'ouvrage qu'elle était. L'industrie de l'aluminium dispose, quant à elle, de projets prometteurs, mais demeure dans l'expectative d'une relance économique plus solide, tout comme l'industrie des produits chimiques et pétroliers. Seule l'industrie minière a le vent dans les voiles, bien qu'elle ne soit pas à l'abri de la crise financière. Le volume de travail dans le secteur industriel a chuté de 12 % en 2009, atteignant 10,5 millions d'heures. Ce nombre ne représente plus que la moitié de celui du début des années 2000. En 2010, un volume de 11 millions d'heures est attendu grâce à des projets miniers : il s'agira d'un léger gain de 5 %. Les sous-secteurs industriels retrouveront peu à peu leur sourire...

Prévision des heures travaillées (en millions)			
	2008	2009e	2010p
Résidentiel	30,2	28,0	29,0
variation	10 %	-7 %	4 %
Institutionnel et commercial	68,5	64,5	65,0
variation	8 %	-6 %	1 %
Industriel	11,9	10,5	11,0
variation	-4 %	-12 %	5 %
Génie civil et voirie	26,1	30,0	32,0
variation	10 %	15 %	7 %
Total	136,7	133,0	137,0
variation	8 %	-3 %	3 %

Ce document a été réalisé par Patricia Carvajal, Pauline Dupuis, Mélanie Ferland et Martine St-Michel sous la supervision de Louis Delagrave, directeur de la Direction recherche et organisation. Pour plus de renseignements, vous pouvez les joindre respectivement au 514 341-7740, poste 6347, 6423, 6564, 6392 ou 6346.
Pu 97-01