



Les chantiers de construction encore très actifs au quatrième trimestre de 2008

À contre-courant de la conjoncture économique chancelante, l'industrie de la construction demeure des plus vigoureuses au Québec. C'est du moins ce que révèlent les données du quatrième trimestre de 2008. Les salariés de la construction ont en effet été très actifs au dernier trimestre de 2008: 37,6 millions d'heures ont été déclarées. Cela représente une hausse de 9 % en comparaison du quatrième trimestre de 2007. Le secteur du génie civil a été le plus dynamique avec une hausse de 20 % de ses heures pour le trimestre. Seul le secteur industriel a diminué son activité, accusant un recul de 7 %. Il est vrai par contre que, en termes désaisonnalisés et annualisés, le quatrième trimestre démontre une stabilisation par rapport au troisième trimestre, stoppant la progression enregistrée au cours des six derniers trimestres.

Dans son ensemble, l'année 2008 cumule une hausse de 9 % pour se situer à un total de 137 millions d'heures travaillées, surpassant ainsi les prévisions. Le secteur résidentiel (+11 %) a enregistré un total de 30,2 millions d'heures, soit le niveau le plus élevé depuis 1988. Le secteur génie civil et voirie (+11 %) connaît la même croissance et le secteur institutionnel et commercial (+9 %) suit de près. Seul le secteur industriel (-3 %) recule.

Cette effervescence dans l'industrie de la construction a permis à 148 300 travailleurs de mettre l'épaule à la roue en 2008, soit 11 000 travailleurs de plus qu'en 2007. Il faut remonter à 1976 pour trouver un nombre comparable.

L'emploi et les heures travaillées

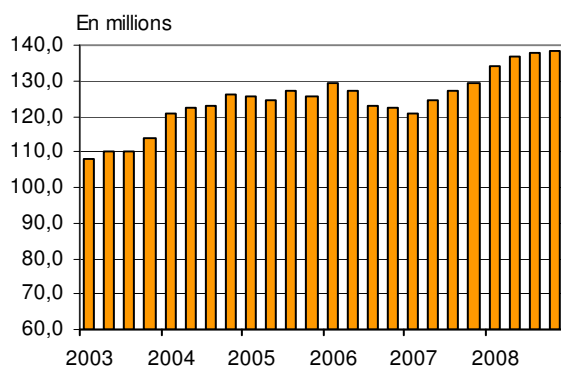
	Quatrième trimestre			Janvier-décembre		
	2007	2008	%**	2007	2008	%**
Salariés actifs*	95 657	101 301	6	137 455	148 302	8
Heures travaillées (en milliers):	34 423	37 590	9	126 125	136 950	9
Construction non résidentielle	27 295	29 695	9	98 936	106 761	8
Génie civil et voirie	6 570	7 902	20	23 579	26 186	11
Industriel	3 542	3 309	-7	12 377	11 945	-3
Institutionnel et commercial	17 183	18 484	8	62 980	68 631	9
Construction résidentielle	7 128	7 895	11	27 188	30 189	11

* Les résultats du trimestre représentent la moyenne des salariés actifs au cours de ces mois. Les résultats cumulés représentent le nombre total d'individus ayant enregistré au moins une heure au cours de la période.

** Après correction pour les jours ouvrables, s'il y a lieu.

Heures travaillées

(données désaisonnalisées et annualisées)



Croissance dans toutes les régions

Au quatrième trimestre de 2008, les régions de la *Baie-James* et de la *Côte-Nord* livrent la meilleure performance en termes de croissance. Plus précisément, toutes deux rapportent un volume de travail supérieur de 42 % à celui de l'année précédente. La Baie-James continue de tirer profit de la vigueur des travaux sur le chantier Eastmain-1-A-Sarcelle-Rupert. En ce qui concerne la Côte-Nord, la relance de l'activité est remarquable, grâce à plusieurs projets industriels et hydroélectriques d'envergure (voir l'encadré plus loin).

La région du *Bas-Saint-Laurent–Gaspésie* enregistre de son côté un gain de 34 % au dernier trimestre de 2008, et la construction des parcs d'éoliennes de Northland Power et de Cartier énergie éolienne y est pour beaucoup. En *Abitibi-Témiscamingue*, l'activité augmente de 14 %, soutenue par la construction institutionnelle, commerciale et résidentielle. La région du *Saguenay–Lac-Saint-Jean* voit pour sa part son activité rebondir de 8 %, en raison de travaux routiers et d'infrastructure. Les régions de *Québec* (+10 %), de l'*Outaouais* (+7 %), de l'*Estrie* (+6 %) et du *Grand Montréal* (+6 %) sont quant à elles favorisées tant par les chantiers de génie civil et de voirie que par les chantiers résidentiels. Finalement, le volume de travail dans la région de *Mauricie–Bois-Francs* doit sa croissance à la construction de l'usine de TRT – ETGO, de même que de l'usine de Silicium Bécancour.

Heures travaillées ('000) selon la région de travail						
	Quatrième trimestre			Janvier-décembre		
	2007	2008	%**	2007	2008	%**
Bas-St-Laurent–Gaspésie	868	1 163	34	3 109	3 972	28
Saguenay–Lac-St-Jean	1 420	1 537	8	5 646	5 224	-7
Québec	5 392	5 913	10	18 958	21 683	14
Mauricie–Bois-Francs	2 139	2 285	7	7 877	7 799	-1
Estrie	1 358	1 437	6	4 883	5 168	6
Grand Montréal	19 400	20 633	6	72 650	77 377	7
Outaouais	1 541	1 653	7	5 336	5 856	10
Abitibi–Témiscamingue	601	686	14	1 811	2 292	27
Baie-James	762	1 081	42	2 291	3 675	60
Côte-Nord	589	839	42	2 148	2 590	21
Total *	34 423	37 590	9	126 125	136 950	9

* Incluant les heures non identifiées par région.
** Après correction pour les jours ouvrables.

Relance sur la Côte-Nord

Après le parachèvement des mégaprojets Toulnostouc (1,1 G\$) et Alouette (1,45 G\$), l'activité a considérablement ralenti sur la Côte-Nord de 2005 à 2007. Ce n'est qu'au cours de la deuxième moitié de l'année 2008 qu'une réelle reprise est constatée. En effet, au troisième trimestre 2008, le volume de travail bondit de 23 % par rapport à la même période de 2007 et finit l'année avec un essor de 42 % au quatrième trimestre, relativement à un an auparavant.

Le secteur industriel, de même que le secteur génie civil et voirie sont la pierre angulaire de la relance. Les heures travaillées dans le bâtiment industriel ont grimpé de 48 % au dernier trimestre de 2008 comparativement à pareille date en 2007. Cela découle principalement des travaux liés à la réfection de l'usine Alcoa à Baie-Comeau (200 M\$) et à la mine de fer de Consolidated Thompson au Lac Bloom (410 M\$). De plus, l'activité sur le chantier d'Alcoa s'intensifiera avec le projet de modernisation récemment démarré (1,2 G\$) et qui est prévu s'échelonner sur six ans.

En ce qui a trait aux heures engendrées par le secteur génie civil et voirie, elles ont augmenté de 32 % au dernier trimestre de 2008, grâce aux projets d'Hydro-Québec, notamment Outardes 4 (140,8 M\$), Manic 2 (20 M\$) et le poste Hauterive à Baie-Comeau (20 M\$). Même les secteurs institutionnel/commercial et résidentiel constituent actuellement des moteurs de croissance sur la Côte-Nord, bien que leur volume de travail occupe une part moins importante en région.

L'activité dans le bâtiment industriel continuera à progresser. Outre les chantiers à Baie-Comeau et au Lac Bloom, le projet minier de New Millenium pourrait aller de l'avant à Shefferville (3 600 M\$). Quant au secteur du génie civil et voirie, il accentuera son volume de travail, grâce aux investissements publics dans les infrastructures et dans le réseau routier. En outre, le chantier du complexe hydroélectrique La Romaine (6 500 M\$) devrait bientôt voir le jour et atteindre son apogée en 2014, fournissant alors de l'emploi à 2 400 travailleurs.

En 2008, le volume de travail sur la Côte-Nord totalise 2,6 millions d'heures, soit une hausse de 21 % par rapport à 2007. Le nombre de salariés actifs de la région s'établit à 3 092, ce qui est environ 400 de moins qu'en 2004. Celui-ci pourrait toutefois remonter à près de 3 500 au cours des prochaines années. Enfin, environ 705 millions \$ ont été investis sur les chantiers de construction sur la Côte-Nord en 2008, soit une progression notable de 30 % par rapport à 2007.

Demande soutenue pour presque tous les métiers et occupations

Seulement trois métiers ont subi un recul de leur activité en 2008, soit les mécaniciens en protection incendie (-2 %), les monteurs d'acier de structure (-4 %) et les mécaniciens de chantier (-6 %), baisse principalement due au ralentissement dans le secteur industriel. Les métiers ou occupations ayant connu les hausses les plus importantes sont les mécaniciens de machinerie lourde (+28 %) et les boutefeux et foreurs (+27 %). La demande pour leurs services est stimulée par les travaux de génie civil à la Baie-James et sur la Côte-Nord. Les grutiers (+21 %) ont profité de la hausse des travaux de génie dans la région de Montréal.

Près de 14 000 nouveaux travailleurs apprentis ou oeuvrant dans les titres occupationnels ont été admis dans la construction en 2008, tout comme en 2007. Parmi ceux-ci, le nombre de finissants des écoles professionnelles dépasse maintenant 5 800, soit 400 de plus qu'en 2007. Des pénuries ont néanmoins touché plusieurs métiers, comme les couvreurs, les plâtriers, les ferrailleurs et les carreleurs, ce qui a nécessité le recrutement de 4 400 travailleurs non détenteurs d'un diplôme professionnel dans un métier. Le recrutement de 3 600 nouveaux manœuvres a également été requis, en raison de leur concentration dans les travaux de génie civil et de voirie.

Les travaux de génie civil et de voirie poursuivent sur leur lancée

Dans presque toutes les régions, les travaux de génie civil et de voirie s'intensifient. Au quatrième trimestre, on observe sur le plan provincial une croissance de 20 % du volume de travail par rapport à l'an dernier. Cette impulsion s'explique par la vigueur des travaux routiers et d'infrastructure, mais aussi par une montée des travaux sur les lignes électriques, notamment en Outaouais, au Bas-Saint-Laurent-Gaspésie et au Saguenay-Lac-Saint-Jean. Du côté des travaux sur les centrales électriques, le parachèvement des complexes Péribonka, Chute-Allard et Rapides-des-Cœurs est compensé par une accélération des travaux sur Eastmain-1-A-Sarcelle-Rupert et sur la réfection de centrales sur la Côte-Nord. En termes désaisonnalisés et annualisés, les heures travaillées dans le secteur génie civil et voirie grimpent à 27,4 millions d'heures au quatrième trimestre de 2008, un sommet inégalé depuis 1988.

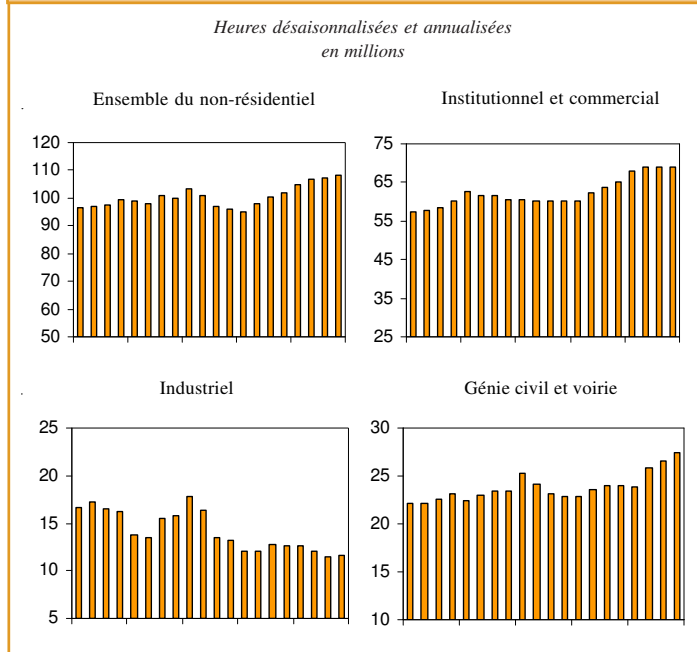
	Janvier - décembre		Var. %*
	2007	2008	
Briqueteur-maçon	3 738	4 015	7
Calorifugeur	1 044	1 079	3
Carreleur	1 259	1 393	11
Charpentier-menuisier	31 564	34 580	10
Chaudronnier	895	989	11
Cimentier-applicateur	1 993	2 068	4
Couvreur	3 405	3 829	12
Électricien	16 829	17 597	5
Ferblantier	4 169	4 388	5
Ferrailleur	1 121	1 236	10
Frigoriste	3 535	3 690	4
Grutier	1 397	1 684	21
Mécanicien d'ascenseur	1 237	1 334	8
Mécanicien de chantier	1 224	1 147	-6
Mécanicien de machines lourdes	334	427	28
Mécanicien en protection incendie	1 337	1 315	-2
Monteur d'acier de structure	1 935	1 866	-4
Monteur-mécanicien (vitrier)	1 597	1 850	16
Opérateur de pelles mécaniques	4 244	5 012	18
Opérateur d'équipement lourd	4 930	5 544	12
Peintre	3 974	4 225	6
Plâtrier	2 197	2 412	10
Poseur de revêtements souples	736	792	8
Poseur de systèmes intérieurs	2 386	2 644	11
Serrurier de bâtiment	734	787	7
Tuyauteur	8 956	9 245	3
Total des métiers	106 768	115 151	8
Apprentis	38 644	42 225	9
Compagnons	68 123	72 926	7
Boutefeu et foreur	532	673	27
Manoeuvre	14 435	16 004	11
Main-d'oeuvre de lignes	1 651	1 876	14
Soudeur	726	745	3
Autres occupations	2 013	2 502	24
Total des occupations	19 357	21 799	13
Grand total	126 125	136 950	9

* Après correction pour les jours ouvrables, s'il y a lieu.

La construction industrielle diminue, mais montre quelques signes encourageants

Le volume de travail dans le secteur industriel s'établit à 11,6 millions d'heures, en termes désaisonnalisés et annualisés au dernier trimestre 2008, soit une modeste hausse de 1 % par rapport au troisième trimestre. Au cumul, 11,9 millions d'heures ont été travaillées en 2008, ce qui se traduit par une baisse de 3 % comparativement à 2007. Vu la conjoncture économique, plusieurs projets sont actuellement en suspens et les perspectives restent négatives. Selon la dernière enquête de Statistique Canada sur les intentions d'investissements (voir les détails plus loin), le secteur minier est particulièrement touché. Mais parmi les industries qui pourraient être une source de renfort pour ce secteur en 2009, figurent celles du pétrole et de l'aluminium.

Heures travaillées dans le non-résidentiel 2004 (1^{er} trimestre) à 2008 (4^e trimestre)



Le secteur institutionnel et commercial clôt bien l'année

La construction institutionnelle et commerciale a bouclé l'année avec 69,1 millions d'heures travaillées au quatrième trimestre, en termes désaisonnalisés et annualisés, soit une stabilité relativement au troisième trimestre. La hausse de l'activité dans le secteur institutionnel prend les devants et compense le ralentissement observé dans le bâtiment commercial. En effet, la valeur des permis de bâtir émis dans la construction commerciale affiche une baisse de 5 %, alors qu'un essor de 55 % a été enregistré dans le bâtiment institutionnel, au dernier trimestre de 2008. Les investissements prévus dans le domaine de la santé et de l'éducation devraient demeurer soutenus en 2009. Dans l'ensemble de l'année 2008, 68,6 millions d'heures travaillées ont été rapportées dans le secteur institutionnel et commercial, soit 9 % de plus qu'en 2007.

Valeur des permis de bâtir non résidentiels au Québec (en millions \$)

	Quatrième trimestre			Janvier-décembre		
	2007	2008	%	2007	2008	%
Total non résidentiel	1 112	1 453	31	4 557	4 923	8
Industriel	231	481	108	887	1 162	31
Commercial	654	621	-5	2 446	2 599	6
Institutionnel et gouvernemental	227	351	55	1 224	1 162	-5

Source : Statistique Canada, catalogue 64-001

Les mises en chantier d'appartements stimulent la construction résidentielle

Le quatrième trimestre termine l'année 2008 sur une note positive avec une augmentation de 19 % des mises en chantier au Québec. La construction d'immeubles d'appartements a été vigoureuse avec une hausse de 39 %. Pour l'ensemble de l'année, le tout se traduit par une relative stabilité par rapport à l'an dernier, avec un léger repli de 1 % des mises en chantier. Les heures travaillées ont néanmoins continué leur ascension durant le trimestre (+11 %). Au total, 30,2 millions d'heures ont été effectuées durant l'année, un sommet jamais atteint depuis 1988.

Logements mis en chantier

	Quatrième trimestre			Janvier-décembre		
	2007	2008	%	2007	2008	%
Total provincial	10 730	12 730	19	48 553	47 901	-1
Maison individuelle	4 824	4 629	-4	22 177	19 778	-11
jumelée	723	883	22	2 750	3 491	27
en bande	436	599	37	1 934	1 918	-1
Appart. et autres	4 747	6 619	39	21 692	22 714	5

Source : S.C.H.L.

Importants projets en cours au quatrième trimestre de 2008

Bas-Saint-Laurent–Gaspésie

Parc d'éoliennes « Jardin Éole », Northland Power (300 M\$)

Parc d'éoliennes, Cartier énergie éolienne (104 M\$)

Saguenay–Lac-Saint-Jean

Route 175, Ministère des Transports (730 M\$)

Usine AP50, Rio Tinto Alcan (650 M\$)

Québec

Développement récréotouristique, Daniel Gauthier (230 M\$)

Immeuble à bureaux, Placement immobilier Cominar (110 M\$)

Mauricie–Bois-Francs

Usine, TRT - ETGO (153 M\$)

Usine, Silicium Bécancour (65 M\$)

Estrie

Terrasses Rock Forest (25 M\$)

CSSS de Memphrémagog (33 M\$)

Grand Montréal

Autoroute 25, Ministère des Transports (400 M\$)

Autoroute 30, Ministère des Transports (250 M\$)

Outaouais

Poste et ligne de transport électriques, Hydro-Québec et

Hydro One Network (684 M\$)

Abitibi-Témiscamingue

Pavillon universitaire, UQAT (8 M\$)

Côte-Nord

Usine, Alcoa (1 200 M\$)

Mine de fer, Consolidated Thompson (410 M\$)

Baie-James

Eastmain-1A–Sarcelle–Rupert, Hydro-Québec (5 000 M\$)

D'après l'enquête, une somme de 41,8 milliards \$ sera investie sur les chantiers de construction au Québec en 2009, comparativement à 41,3 milliards \$ en 2008. Sans être la province qui s'en sort le mieux – titre qui revient cette année à Terre-Neuve – le Québec tire bien ses marrons du feu, puisque la moyenne canadienne fait état d'une baisse de 6,5 % de la valeur des intentions, une chute de 10 % à 15 % étant attendue en particulier dans les provinces de l'Ouest.

Le secteur public pèsera bien sûr de tout son poids en 2009. Il accapara 72 % des dépenses de construction non résidentielle au Québec, du jamais vu depuis la fin des années 1970. Les administrations publiques locales, provinciales et fédérales augmenteront de 14 % leurs investissements, après les avoir déjà rehaussés de 44 % en 2008. Et c'est sans compter les sommes annoncées à la fin de janvier dans le dernier budget fédéral. Les services publics, comprenant Hydro-Québec, ajoutent quant à eux 11 % à leurs dépenses de construction. Les établissements de santé prévoient une hausse de 6 %, alors que les services d'enseignement prévoient une stabilité de leurs dépenses. Le transport et l'entreposage, qui comprend le transport en commun, prennent les bouchées doubles, avec 27 % d'augmentation.

Le secteur privé sera par contre en retrait. Au chapitre des investissements industriels, les manufacturiers prévoient en effet couper de 5 % leurs dépenses de construction, quoiqu'ils augmentent de 7 % celles en machinerie, ce qui dénote une relative sérénité devant la récession. En particulier, les industries de l'alimentation, des produits pétroliers, du plastique et de la première transformation des métaux (dont l'aluminium) prévoient selon l'enquête augmenter leurs efforts d'investissements, compensant en partie la régression prévue dans les industries du bois, de l'impression et du matériel de transport. Le secteur minier perd par contre son calme, avec une chute prévue de 43 % de ses dépenses en construction.

Malgré la récession

Légère hausse des intentions d'investissements au Québec

Les résultats de la dernière enquête de Statistique Canada sur les intentions d'investissements privés et publics, divulgués le 25 février 2009, ont de quoi rassurer. Le pire est évité. Réalisée auprès d'un vaste échantillon de donneurs d'ouvrage privés et publics, entre octobre et janvier dernier, donc en pleine débâcle économique, l'enquête annonce en effet une hausse de 1,3 % des investissements en construction au Québec en 2009. Cette hausse, une fois soustraite une inflation de 3 % à 5 % des prix de la construction, se traduirait par une baisse de 2 % à 4 % du volume réel de travaux de construction en 2009. Reste à savoir, au vu des mauvaises nouvelles économiques qui s'accumulent de semaine en semaine, si les donneurs d'ouvrage consultés par Statistique Canada honoreront leurs intentions. Mais les résultats de l'enquête confortent notre propre scénario, rendu public en décembre dernier. En effet, compte tenu que 2008 a enregistré 137 millions d'heures travaillées, au lieu des 132 millions attendues, le maintien de la prévision de 132 millions pour 2009 signifie maintenant une baisse de 3,5 % du volume de travail par rapport à 2008.

En ce qui a trait au bâtiment commercial, les perspectives sont peu reluisantes, mais quelques pôles voient encore l'avenir d'un bon œil. Le commerce de détail amputera de 15 % son programme d'investissements en construction, le commerce de gros l'imitant avec une coupe de 12 %. Les sociétés immobilières sabreront également 14 % à leurs dépenses, ce qui paralysera vraisemblablement les projets d'édifices à bureaux en 2009. Parmi les autres services commerciaux, les hôteliers sont les plus moroses, car ils diminuent presque de moitié leurs projets (-43 %). Par contre, des augmentations sont prévues dans les arts, spectacles et loisirs (+8 %) et dans les services financiers (+42 %), permettant au bâtiment commercial de limiter les pertes.

Enfin, le secteur du logement maintiendrait la tête hors de l'eau en 2009, voyant une croissance de 1 % de ses dépenses de construction, selon l'enquête de Statistique Canada, qui, pour cette composante, se réfère aux prévisions de la Société canadienne d'hypothèques et de logement (SCHL). Comme cette dernière prévoit une baisse de 15 % des mises en chantier de logements en 2009, on doit comprendre que la croissance des investissements résidentiels sera alimentée en 2009 par une hausse des prix et, surtout, par une croissance des dépenses de rénovation.

En somme, dans l'ensemble, les résultats de l'enquête de Statistique Canada jettent un peu de baume sur le pessimisme qui envahit les nouvelles économiques récentes. Si une diminution de la construction est bel et bien en vue pour 2009, une chute abrupte est pour le moment exclue. Reconnaissons toutefois qu'une des principales raisons en est que le secteur public veille au grain.

Dépenses d'investissements privés et publics au Québec (en millions \$)

	2008 provisoires	2009 perspectives	var.
Ensemble de la construction	41 289	41 834	1 %
Construction non résidentielle	21 479	21 896	2 %
- Agriculture, forêt, pêche et chasse	291	271	-7 %
- Mines et pétrole	2 325	1 328	-43 %
- Fabrication	546	520	-5 %
- Construction	118	118	1 %
- Commerce de détail	820	697	-15 %
- Commerce de gros	261	229	-12 %
- Services immobiliers	548	472	-14 %
- Autres services commerciaux	1 718	1 513	-12 %
- Services publics	4 782	5 329	11 %
- Transport et entreposage	880	1 117	27 %
- Enseignement	1 003	1 007	0 %
- Santé	913	970	6 %
- Administrations publiques	7 275	8 324	14 %
Construction résidentielle	19 810	19 938	1 %
Machines et matériel	20 843	20 273	-3 %
Total des investissements	62 132	62 106	0 %

Source : Statistique Canada, *Investissements privés et publics au Canada, Perspectives 2009*, 25 février 2009