

..... Perspectives
2010
de l'industrie de
la construction



kameleons.ca



Commission
de la construction
du Québec

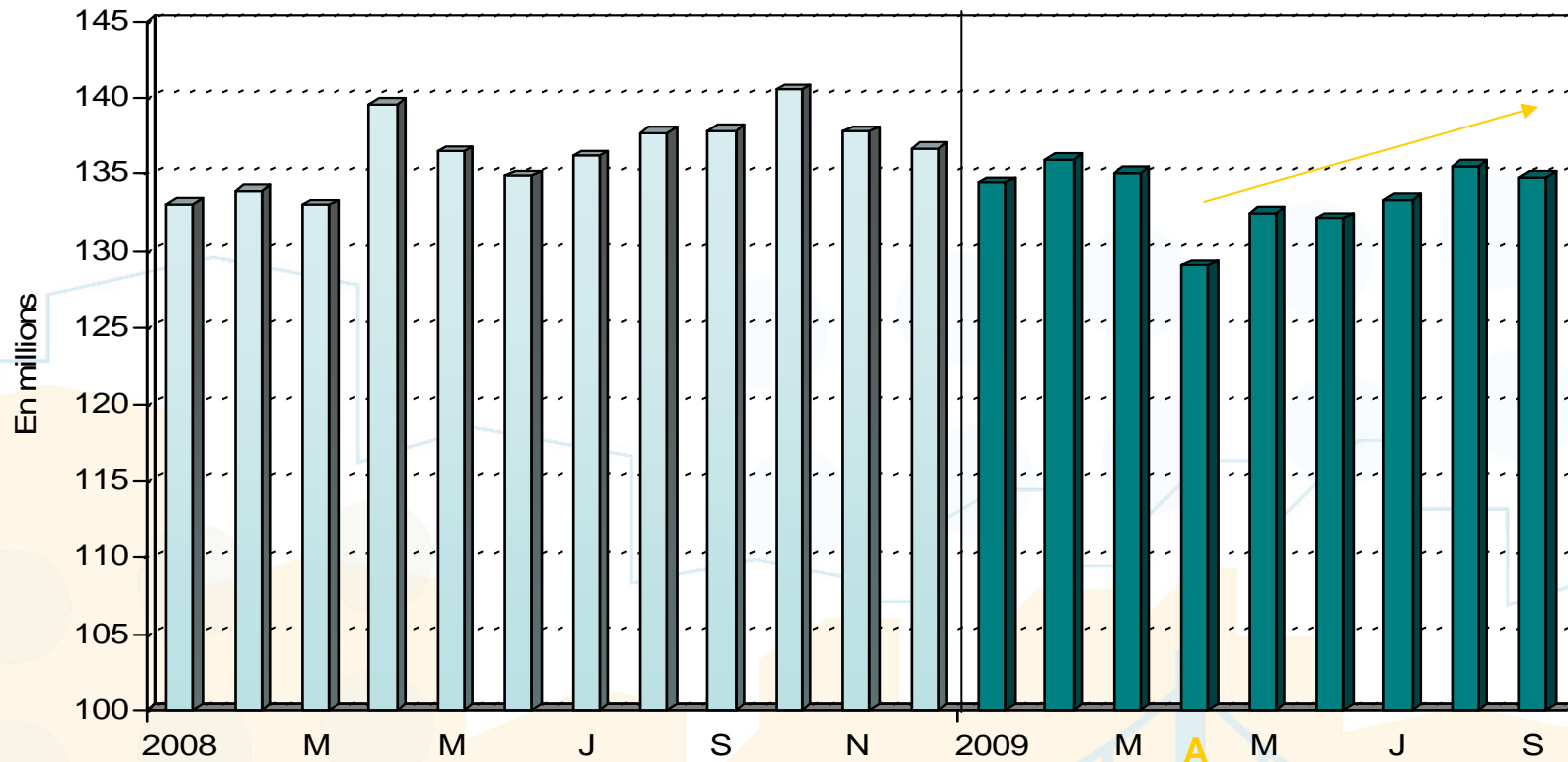
Le secteur génie civil et voirie tempère la baisse des autres secteurs en 2009

| | Janvier à septembre 2009 | |
|------------------------------|-------------------------------------|------------------------|
| | Heures travaillées (en millions) | Variation (vs 2008) |
| Ensemble | 96,2 | - 3 % |
| Génie civil et voirie | 21,2 | + 16 % |
| Industriel | 7,2 | - 17 % |
| Institutionnel et commercial | 46,8 | - 7 % |
| Résidentiel | 21,0 | - 6 % |

Source : CCQ.

Des signes de redressement

Heures travaillées, désaisonnalisées et annualisées



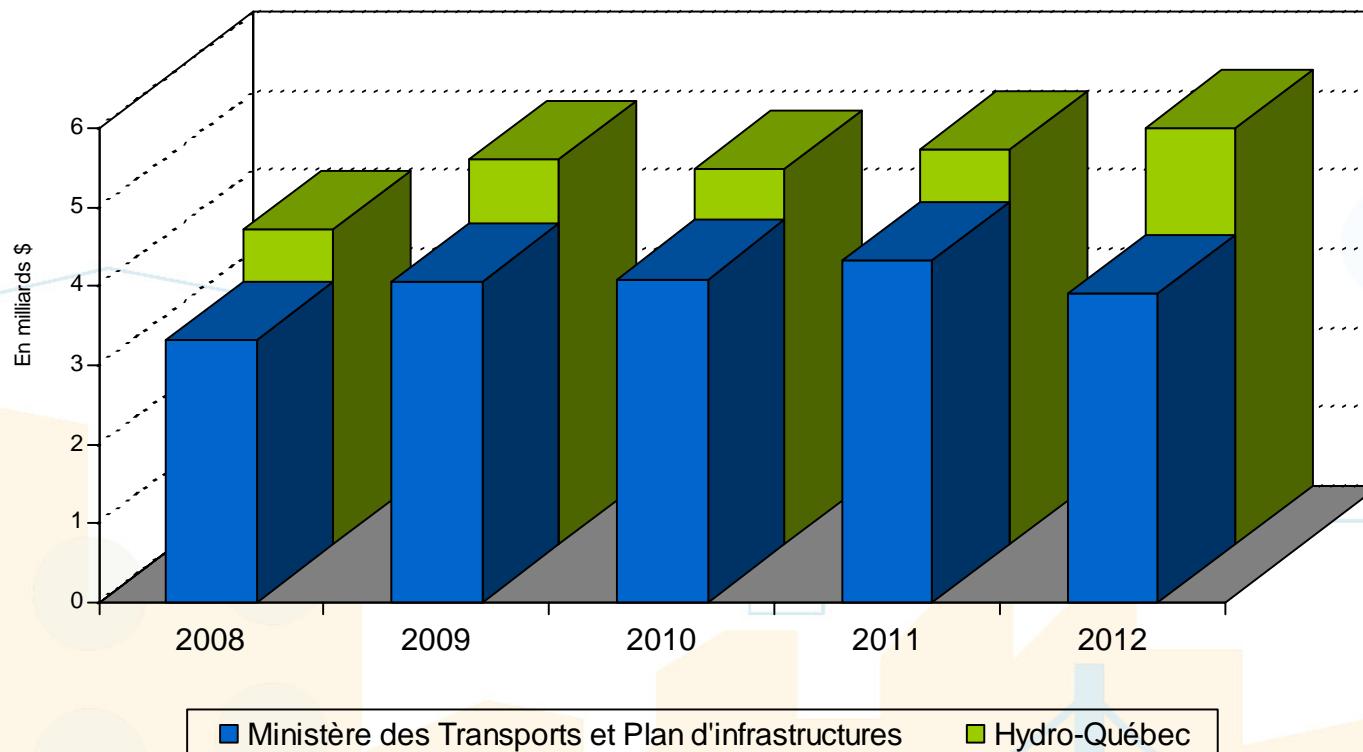
Source : CCQ..

Secteur génie civil et voirie



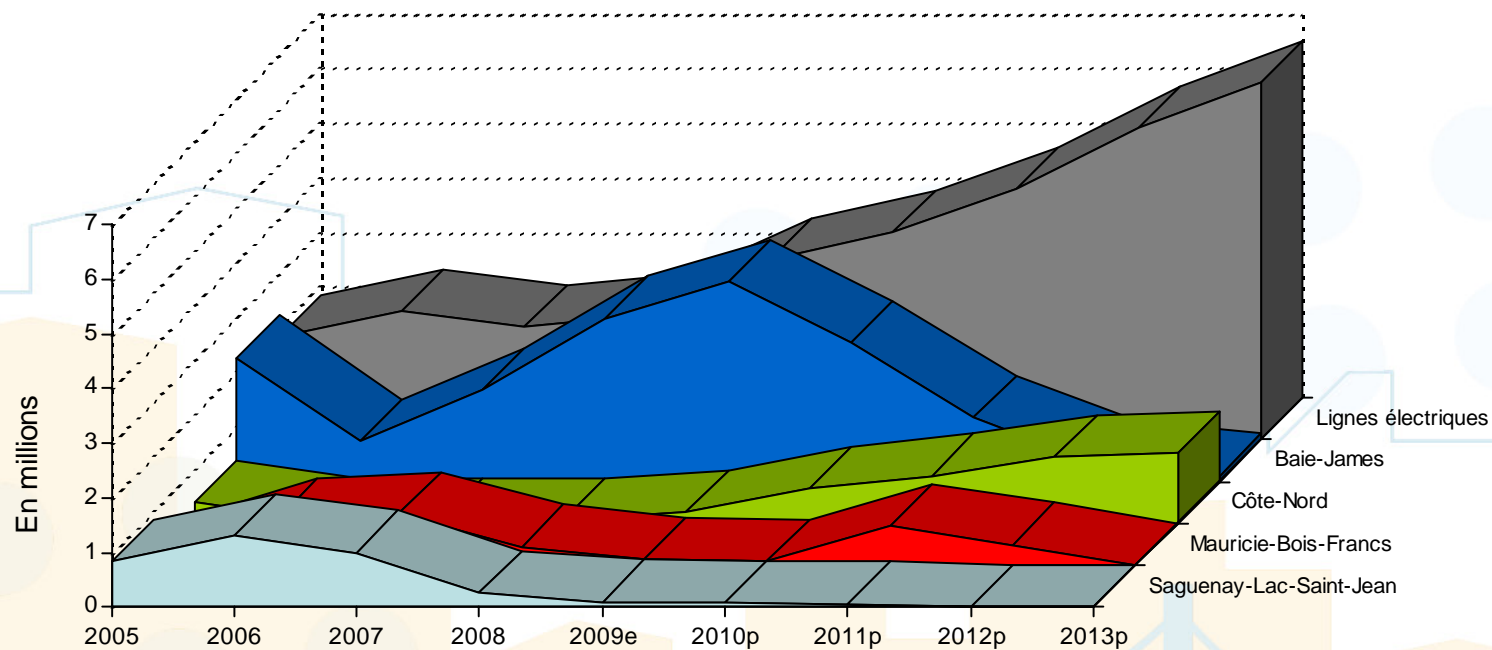
Secteur génie civil et voirie

Investissements publics



Les chantiers hydroélectriques en transition

Heures travaillées sur les chantiers hydroélectriques



Source : CCQ.

Secteur génie civil et voirie

Principaux projets

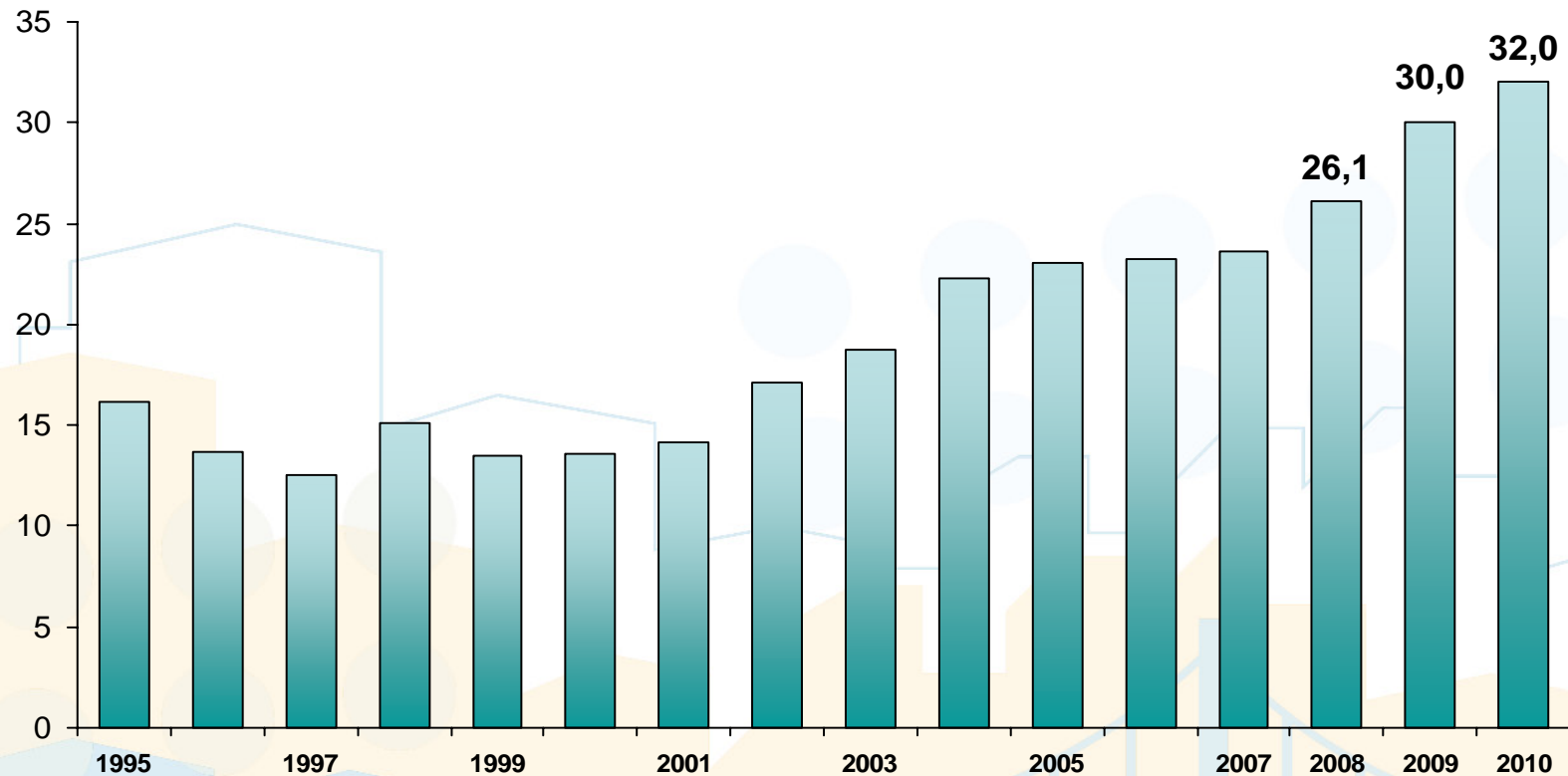
| Électricité | Valeur (M\$) | Échéancier |
|---|--------------|------------|
| La Romaine | 6 500 | 2009-2020 |
| Eastmain-1-A–Rupert–Sarcelle | 5 000 | 2007-2012 |
| Gentilly 2 | 1 900 | 2009-2012 |
| Interconnexion avec l'Ontario | 615 | 2006-2010 |
| Intégration du parc d'éoliennes au réseau | 430 | 2006-2012 |
| Parc d'éoliennes « Le Plateau » | 330 | 2010-2011 |
| Parc d'éoliennes « Mont-Louis » | 180 | 2009-2010 |
| Parc d'éoliennes « Gros-Morne » (phase 1) | 180 | 2009-2011 |
| Routes | | |
| Échangeur Turcot | 1 500 | 2009-2016 |
| Autoroute 30 (partie ouest) | 1 500 | 2009-2012 |
| Route 185 | 1 000 | 2002-..... |
| Autoroute 175 | 750 | 2006-2013 |
| Autoroute 25 | 400 | 2008-2011 |
| Autoroute 50 | 785 | 2004-2012 |
| Autoroute 35 | 370 | 2009-2014 |
| Pipeline | | |
| Ultramar | 300 | 2010-2011 |

Source : CCQ.

Génie civil et voirie

Une hausse de 7 % en 2010

Heures travaillées
(en millions)



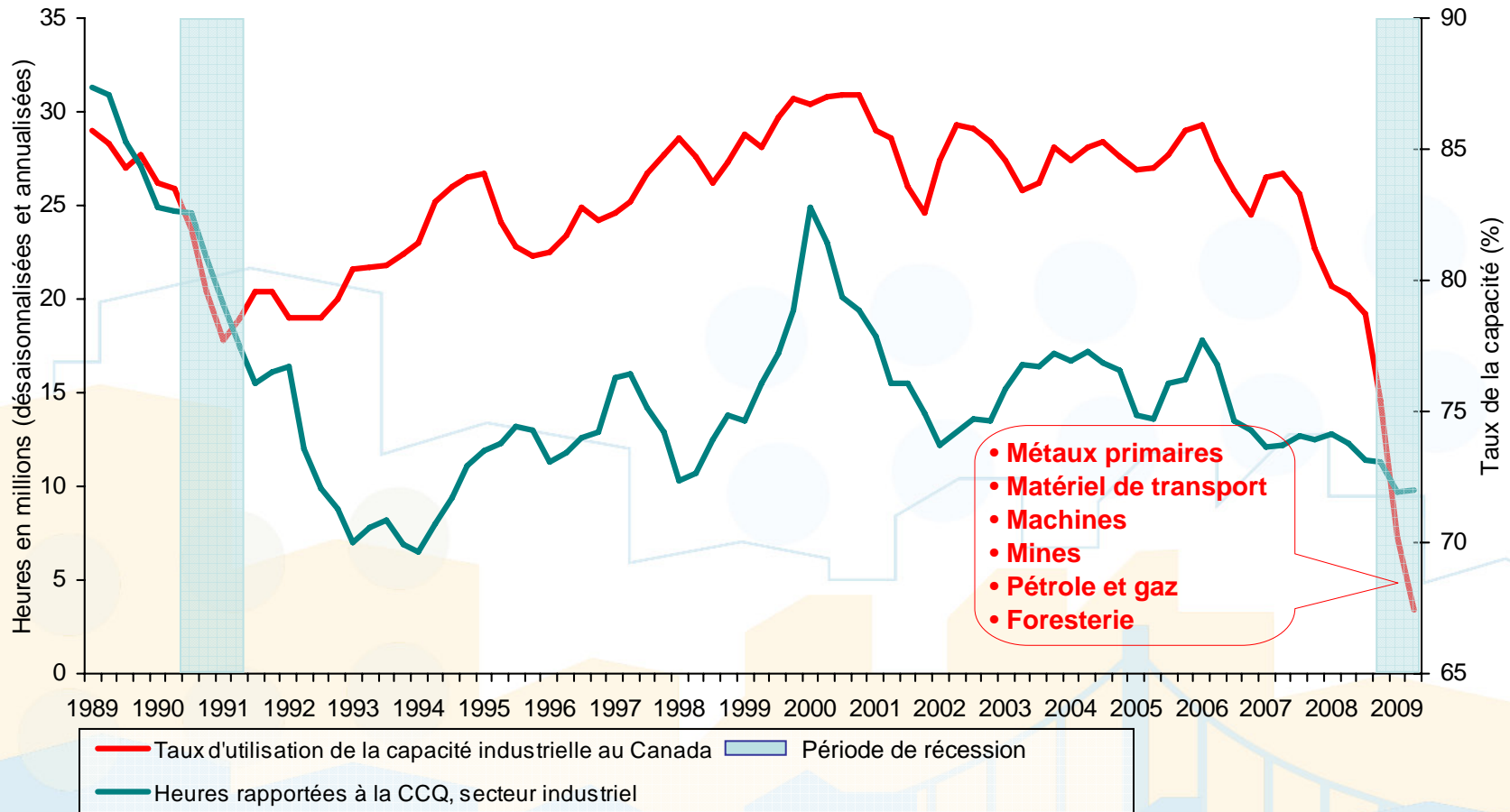
Source : CCQ.

Secteur industriel



L'utilisation de la capacité industrielle canadienne atteint un creux historique

Données trimestrielles



Sources : Statistique Canada et CCQ.

Déclin des exportations en 2009

| Produits | Variation* 2009/2008 (Janvier-septembre) |
|----------------------------------|---|
| Les plus fortes baisses | |
| Papier journal | - 30 % |
| Bois d'œuvre, résineux | - 29 % |
| Cuivre et alliages | - 28 % |
| Moteurs d'avion et pièces | - 28 % |
| Aluminium et alliages | - 15 % |
| Pièces d'avion, sauf moteurs | - 12 % |
| Les plus fortes hausses | |
| Avions entiers avec moteurs | 13 % |
| Dérivés du pétrole et du charbon | 8 % |
| 25 principaux produits | - 13 % |
| Total | - 15 % |

* Variation calculée en dollars constants

Source : Institut de la statistique du Québec.

En 2010, le redressement dépendra de la demande extérieure

Mais n'aideront peut-être pas

- La vigueur du huard
- Les difficultés du secteur aéronautique

Secteur industriel

Principaux projets

| En cours en 2009 | Valeur (M\$) | Échéancier |
|---|--------------|-------------|
| Bombardier (Mirabel) | 2 800 | 2009-2015 |
| Alcoa, modernisation (Baie-Comeau) | 1 200 | 2008-2015 |
| Osisko Exploration, projet minier (Malartic) | 1 000 | 2009-2011 |
| Rio Tinto Alcan, Usine AP50 phase 1 (Jonquière) | 650 | 2008- ... |
| Consolidated Thompson, projet minier (Lac Bloom) | 410 | 2008-2009 |
| Agnico-Eagle, mine LaRonde II (Preissac) | 337 | 2006-2012 |
| Iamgold, site Westwood (Preissac) | 316 | 2008-2013 |
| Xstrata, capacité additionnelle (Katinniq) | 300 | 2007-2009 |
| Alcoa, réfection de la salle des cuves (Baie-Comeau) | 200 | 2006-2010 |
| Twin Rivers Technologie, construction d'usine (Bécancour) | 153 | 2008-2010 |
| Pratt & Whitney (Mirabel) | 90 | 2009-2010 |
| Annoncés | | |
| Rio Tinto Alcan, AP50, capacité additionnelle (Jonquière) | 2 500 | 2010-2014 ? |
| REC, construction d'usine (Bécancour) | 1 200 | 2010-2012 ? |

Source : CCQ.

La reprise économique favorisera le marché des matières premières

- La demande se redressera
- L'offre excédentaire se résorbera graduellement

Déjà des signes encourageants pour :

Le pétrole



Le cuivre



Le zinc



L'or



Des signes moins clairs pour :

L'aluminium



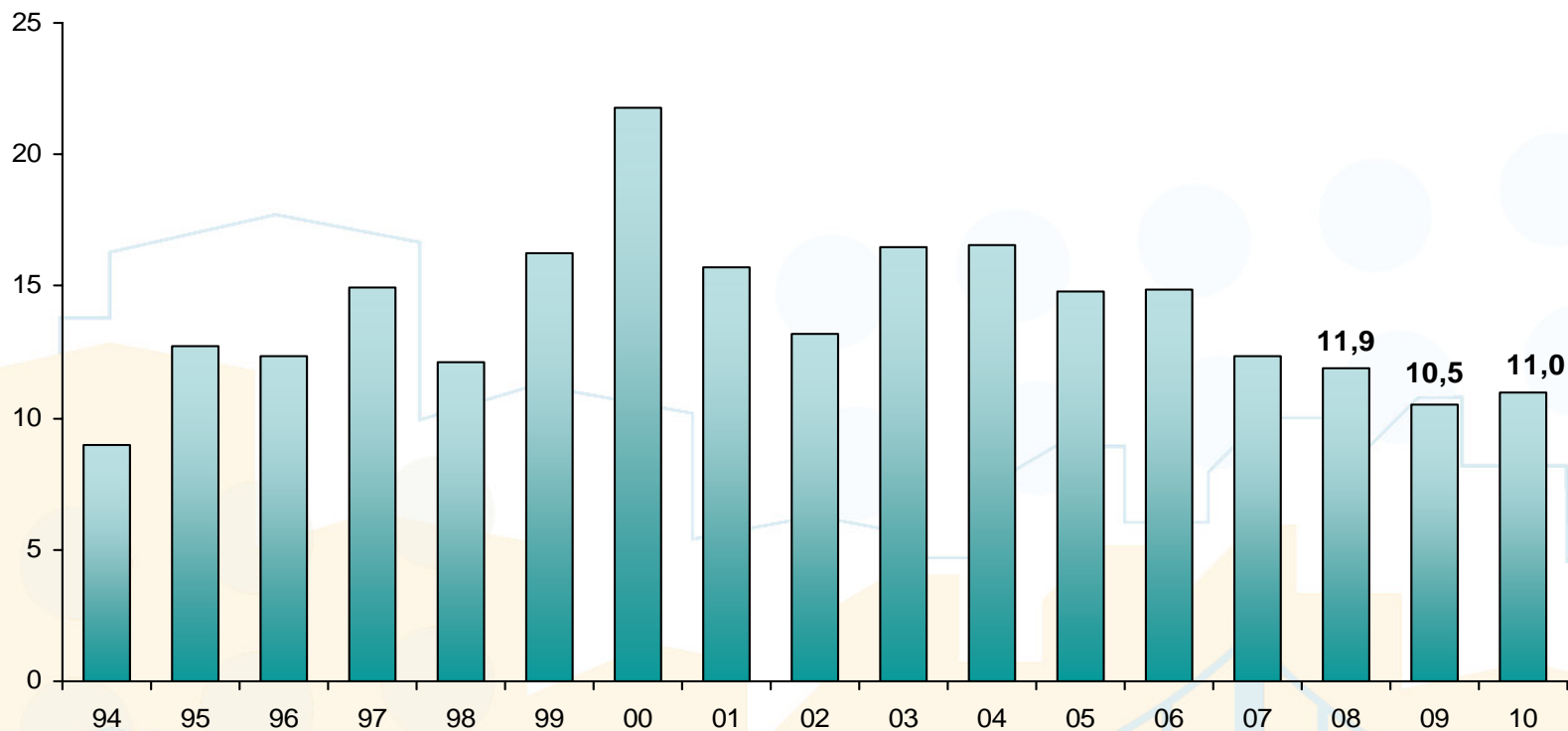
Le nickel



Secteur industriel

La fin du déclin, mais pas encore la reprise

Heures travaillées
(en millions)



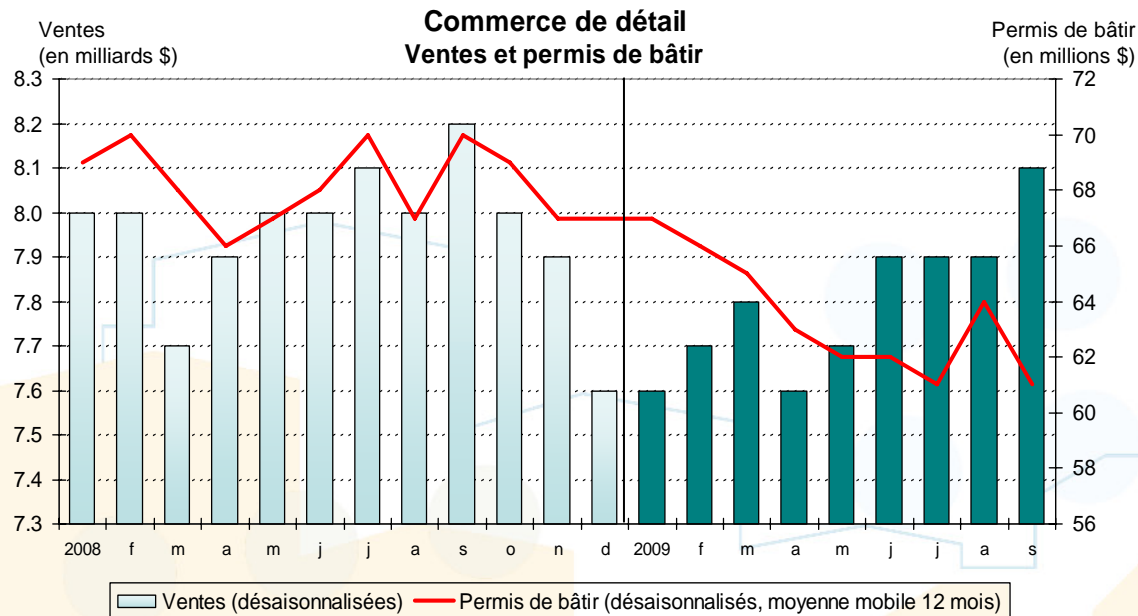
Source : CCQ.

Secteur institutionnel et commercial



Bâtiment commercial

Moins de potentiel dans le commerce de détail



Source : Statistique Canada.

Ventes

Maintien de la croissance

- Alimentation
- Pharmacies
- Grands magasins

Reprise hésitante

- Matériaux de construction
- Automobiles
- Vêtements

Toujours en baisse

- Meubles, appareils électroniques

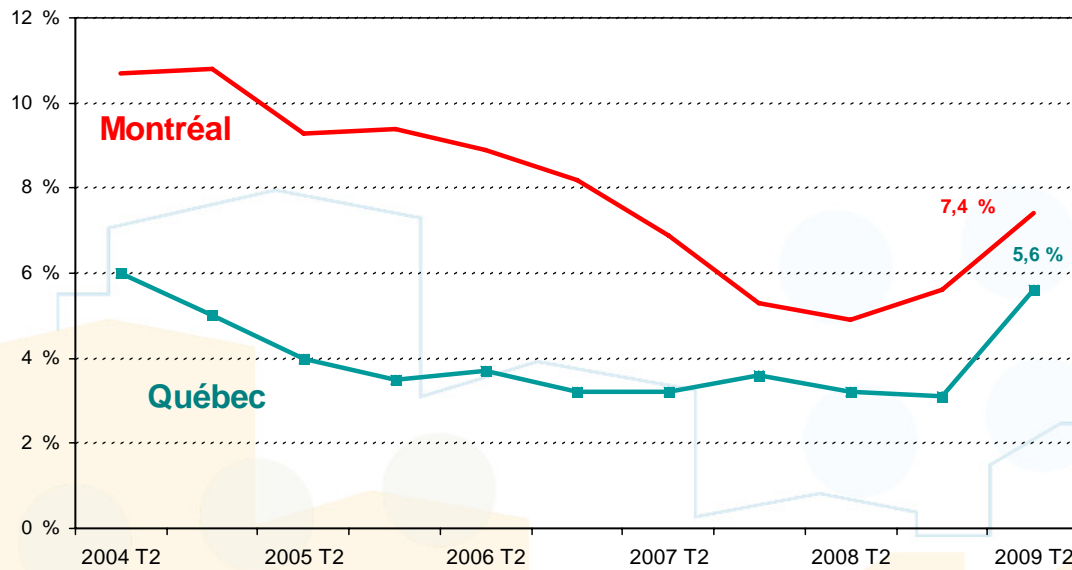
Permis de bâtir

En baisse de 13 %
(janvier-septembre)

Immeuble de bureaux

Marché moins propice à Montréal

Taux d'inoccupation des bureaux



Source : Devencore.

Pas de relance à Montréal

- Projets en attente

De l'activité du côté de Québec

- Projets démarrés et annoncés

Secteur commercial

Principaux projets

| En cours en 2009 | Valeur (M\$) | Échéancier |
|---|---------------------|-------------------|
| SIC « Les Bassins du Nouveau Havre » (Montréal) | 760 | 2009-2021 |
| Devimco « Quartier DIX30 » (Brossard) | 500 | 2005-2010 |
| Sommets de la santé (Sherbrooke) | 500 | 2009-2010 |
| «Territoire Le Massif » (Petite-Rivière-Saint-François) | 230 | 2009-2013 |
| Galleries Saint-Hyacinthe/Centre M (Saint-Hyacinthe) | 200 | 2008-2010 |
| Quartier des spectacles (Montréal) | 120 | 2008-2012 |
| SIQ, L'Adresse symphonique (Montréal) | 105 | 2009-2011 |
| Ritz-Carleton (Montréal) | 100 | 2008-2010 |
| Cominar « Complexe Jules-Dallaire » (Québec) | 74 | 2008-2010 |
| Commission de la construction du Québec (Montréal) | 62 | 2009-2011 |
| Annoncés | | |
| Société de développement Angus (Montréal) | 160 | 2010-2012 |
| GM Développement (Québec) | 100 | 2010-2011 |
| La Capitale groupe financier (Québec) | 80 | 2009-2011 |
| Aéroport Jean-Lesage (Québec) | 55 | 2010-2012 |
| Le Capitole (Québec) | 50 | 2010-2011 |

Source : CCQ.

Bâtiment institutionnel

Permis de bâtir

| | 2008 | | 2009 (janv. - sept.) | |
|-------------------------|--------------|--------------|----------------------|-------------|
| | Valeur (M\$) | Variation | Valeur (M\$) | Variation |
| Éducation | 385 | - 31 % | 399 | 27 % |
| Santé | 359 | 18 % | 237 | 14 % |
| Foyers | 148 | - 11 % | 111 | 2 % |
| Bureaux gouvernementaux | 157 | 143 % | 94 | 5 % |
| Projets mineurs | 100 | 17 % | 99 | 22 % |
| Églises | 18 | - 56 % | 27 | 117 % |
| TOTAL | 1 167 | - 5 % | 967 | 19 % |

Source : Statistique Canada.

Secteur institutionnel

Principaux projets

| En cours en 2009 | Valeur (M\$) | Échéancier |
|--|--------------|------------|
| CHUS, Hôpital Fleurimont (Sherbrooke) | 120 | 2008-2012 |
| Hôpital Charles-Lemoyne (Longueuil) | 100 | 2009-2010 |
| Université Laval, Pavillon Vandry (Québec) | 81 | 2007-2009 |
| CHSLD (Saint-Lambert) | 75 | 2009-2011 |
| Prison de Bordeaux (Montréal) | 55 | 2007-2010 |
| Hôpital de Saint-Eustache (Saint-Eustache) | 47 | 2008-2010 |
| Université de Sherbrooke (Longueuil) | 45 | 2007-2010 |
| Hôpital Hôtel-Dieu (Lévis) | 44 | 2009-2011 |
| Cité de la Santé (Laval) | 37 | 2009-2011 |
| Musée des beaux-arts (Montréal) | 35 | 2009-2010 |
| Centre hospitalier (Magog) | 33 | 2007-2010 |
| Centre de cancérologie (Gatineau) | 32 | 2008-2010 |

Source : CCQ.

Secteur institutionnel

Principaux projets

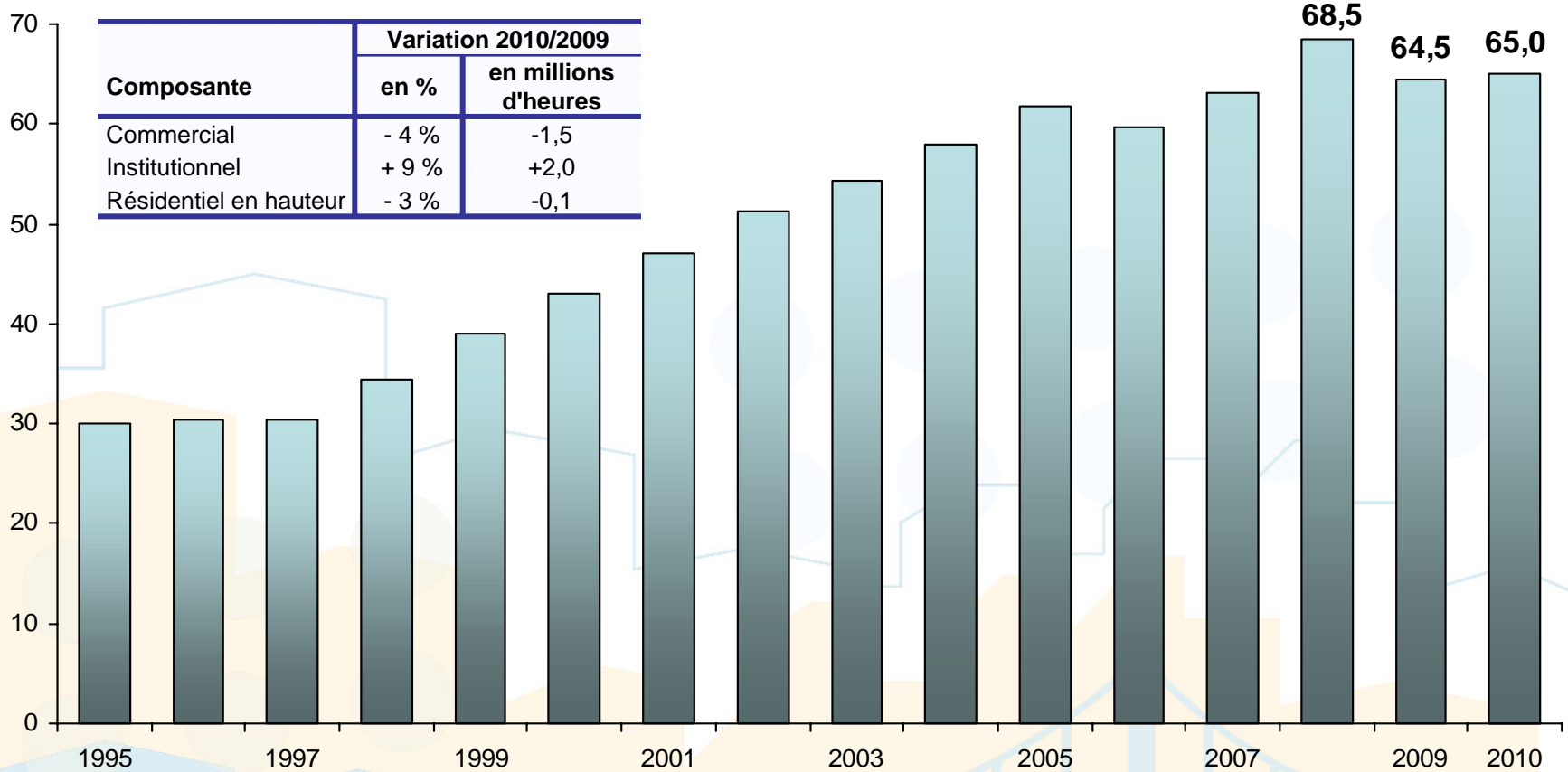
| Annoncés | Valeur (M\$) | Échéancier |
|---|---------------------|-------------------|
| CUSM (Montréal) | 1 579 | 2010-2015 |
| CHUM (Montréal) | 1 518 | 2011-2015 |
| Université de Montréal, « Gare de triage » (Montréal) | 1 000 | 2010-2012 |
| CHUQ, Pavillon Hôtel-Dieu (Québec) | 735 | 2011-2016 |
| CHU Sainte-Justine (Montréal) | 503 | 2010-2012 |
| Université Laval, PEPS (Québec) | 85 | 2010-2011 |
| Centre de l'ASFC (Rigaud) | 50 | 2010-2011 |
| Monastère des Ursulines (Québec) | 36 | 2010-2014 |
| Cégep John Abbott (Montréal) | 32 | 2010-2012 |
| Hôpital d'Alma (Alma) | 31 | 2010-2012 |

Source : CCQ.

Institutionnel et commercial

Anticipations plutôt modestes

Heures travaillées
(en millions)



Source : CCQ.

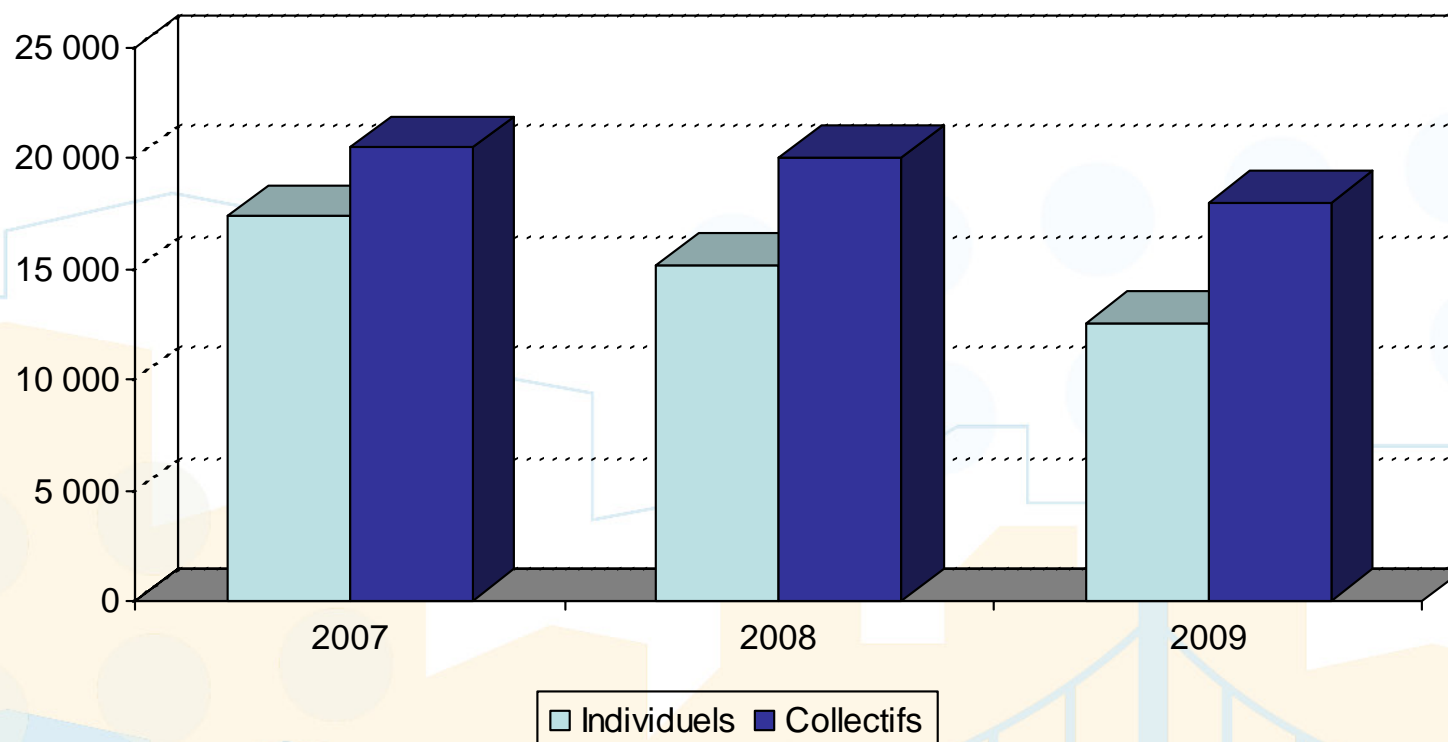
Secteur résidentiel



Secteur résidentiel

Réduction des mises en chantier en 2009

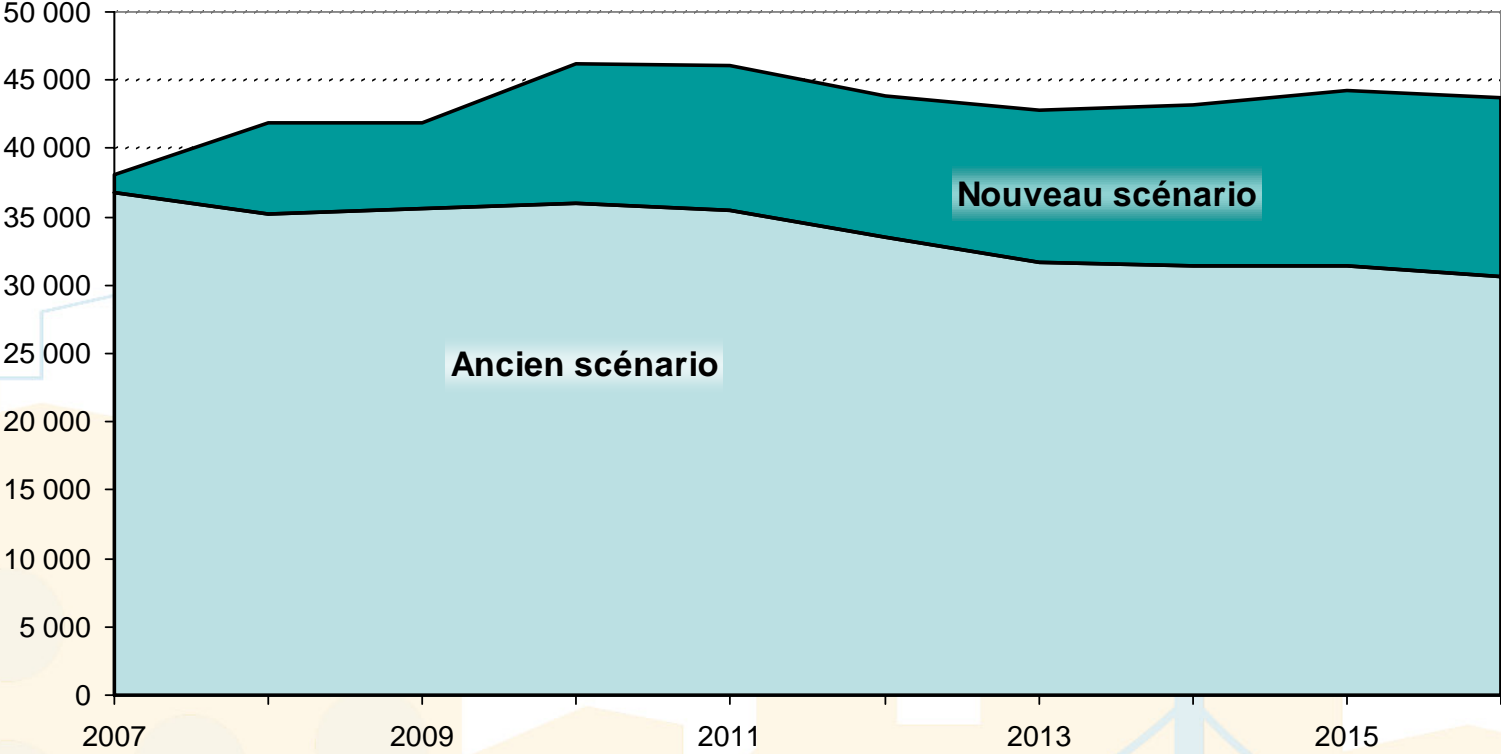
Mises en chantier de logements, cumulatif janvier à septembre



Source : SCHL.

Les perspectives démographiques s'améliorent

Nombre de nouveaux ménages

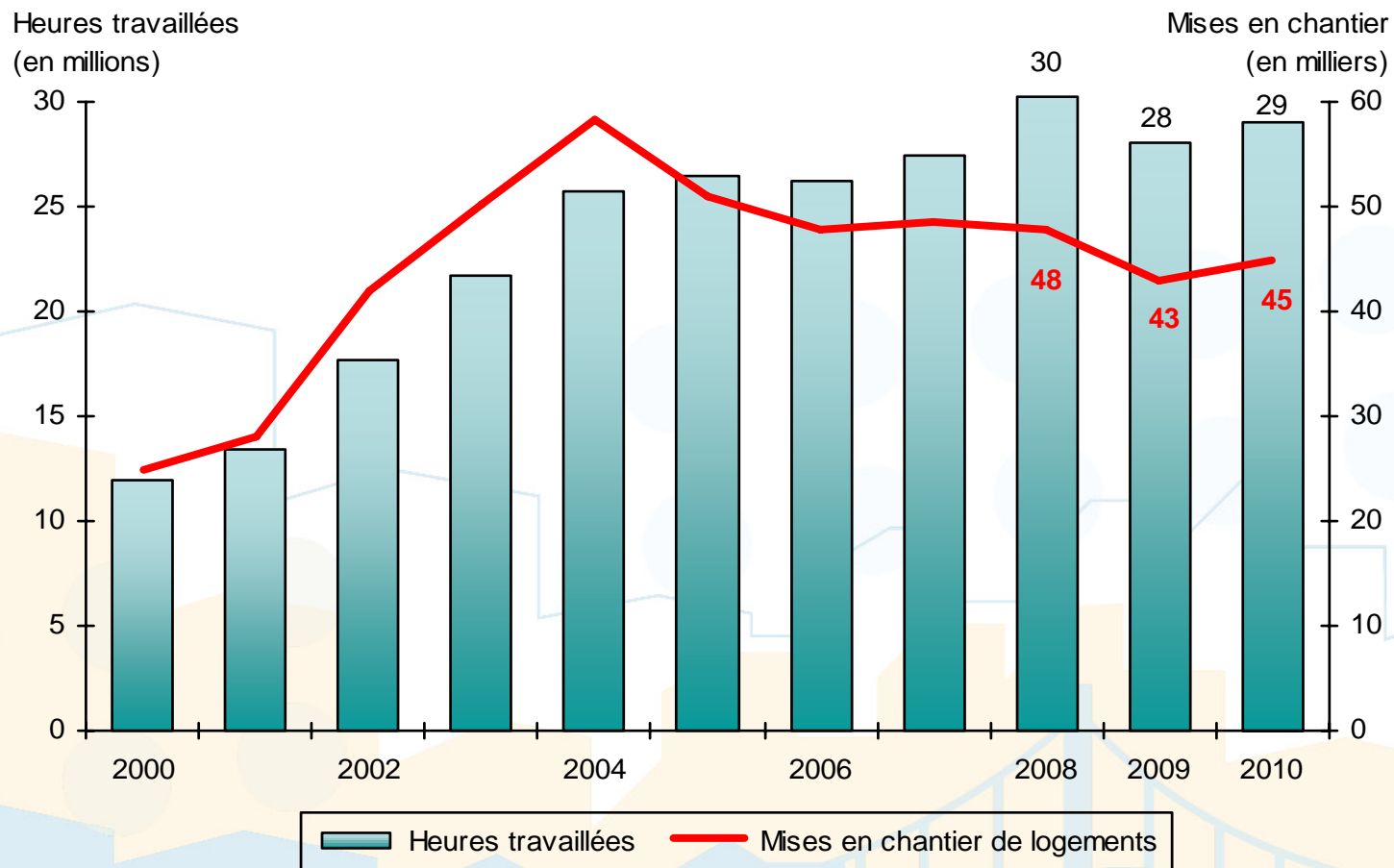


■ Scénario de référence 2003 ■ Scénario de référence 2009

Source : ISQ.

Secteur résidentiel

Relance de l'activité



Sources : SCHL et CCQ.

Prévision des heures travaillées

En millions

| | 2008 | 2009e | 2010p |
|------------------------------|-------|-------|-------|
| Résidentiel | 30,2 | 28,0 | 29,0 |
| <i>variation</i> | 10 % | - 7 % | 4 % |
| Institutionnel et commercial | 68,5 | 64,5 | 65,0 |
| <i>variation</i> | 8 % | - 6 % | 1 % |
| Industriel | 11,9 | 10,5 | 11,0 |
| <i>variation</i> | - 4 % | -12 % | 5 % |
| Génie civil et voirie | 26,1 | 30,0 | 32,0 |
| <i>variation</i> | 10 % | 15 % | 7 % |
| Total | 136,7 | 133,0 | 137,0 |
| <i>Variation</i> | 8 % | - 3 % | 3 % |

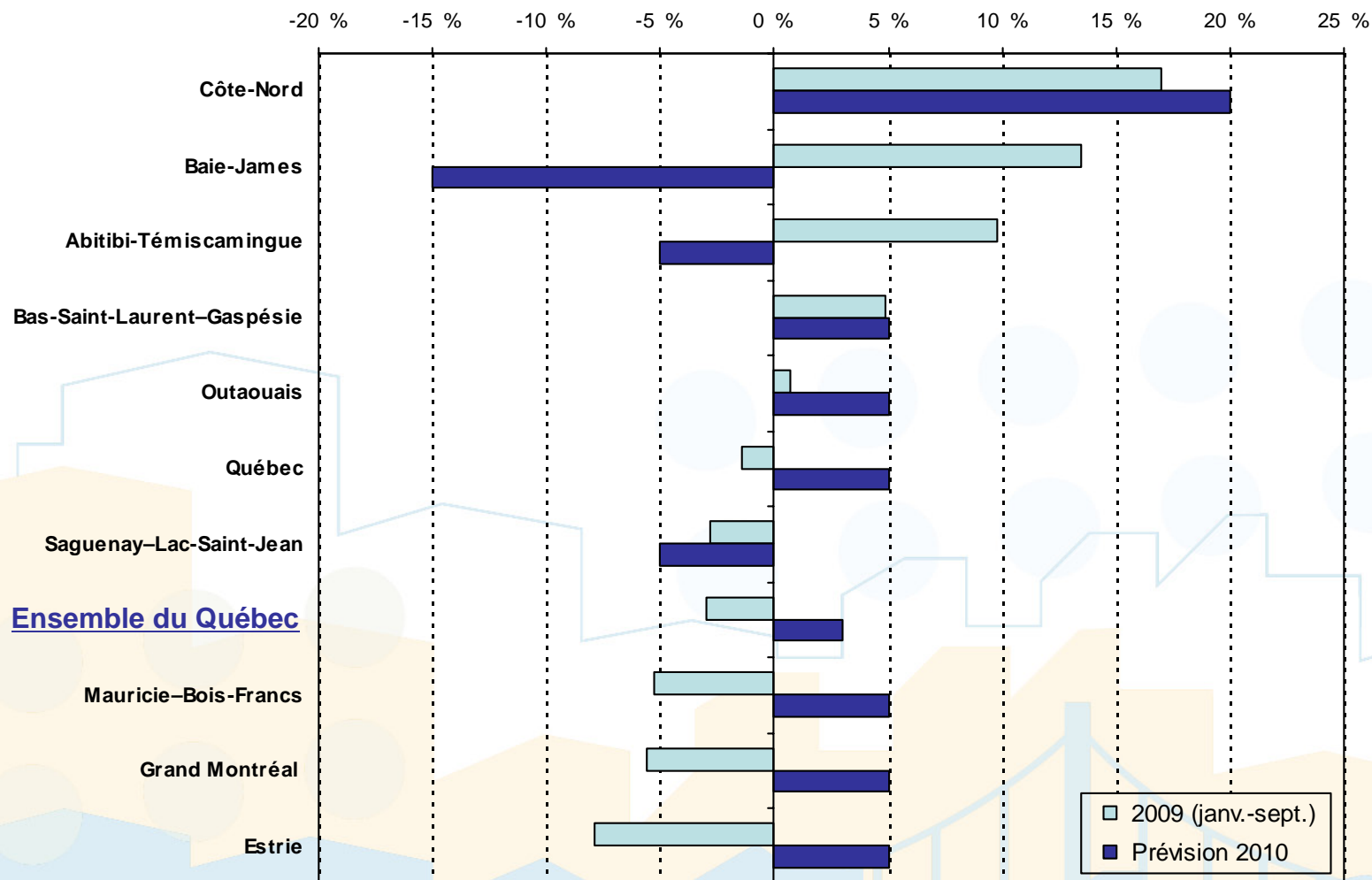
Source : CCQ.

Perspectives régionales et par métier



Activité régionale

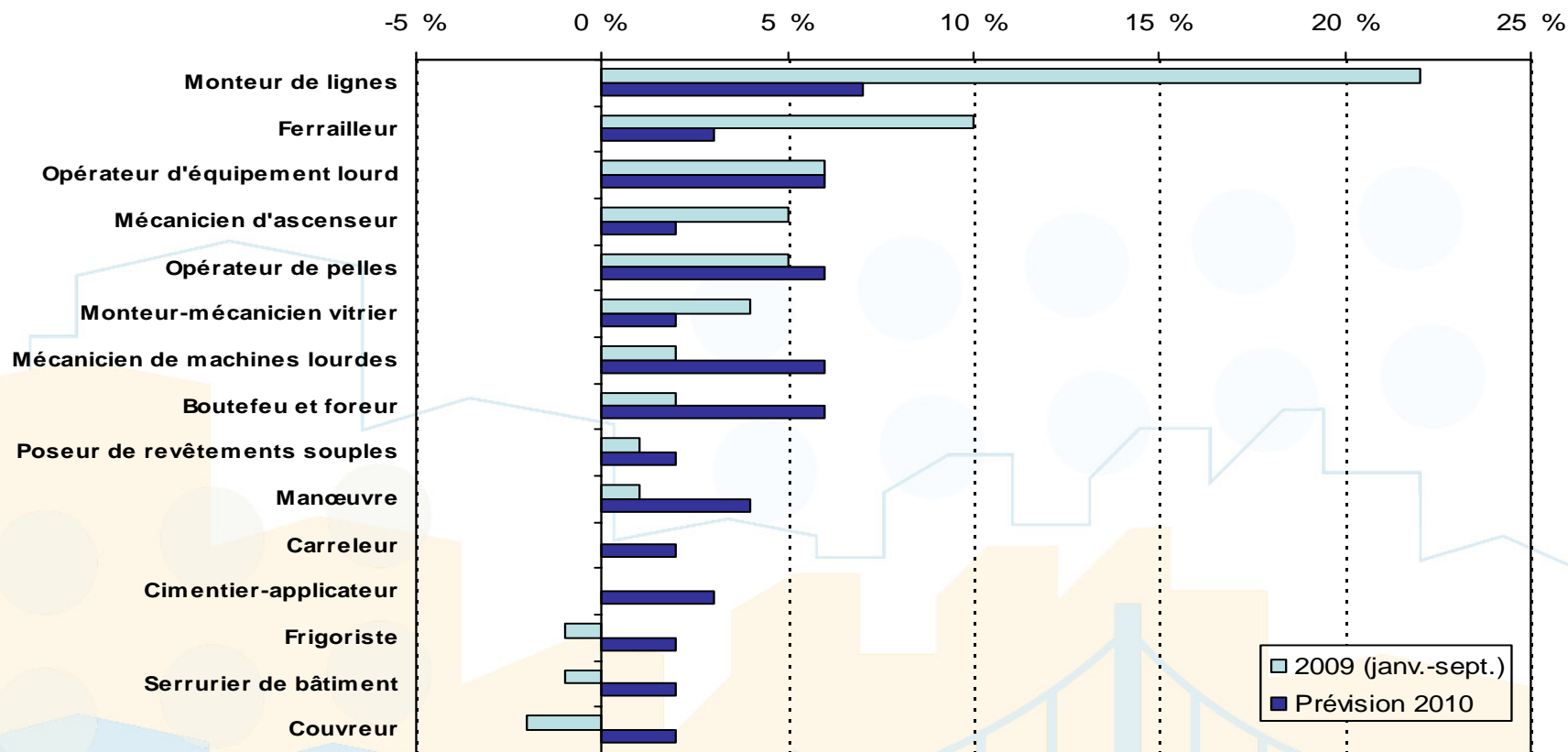
Variation des heures travaillées



Source : CCQ.

Quelques métiers ou occupations s'en tirent en 2009 mais croissance pour tous en 2010

Variation des heures travaillées supérieure à la moyenne en 2009

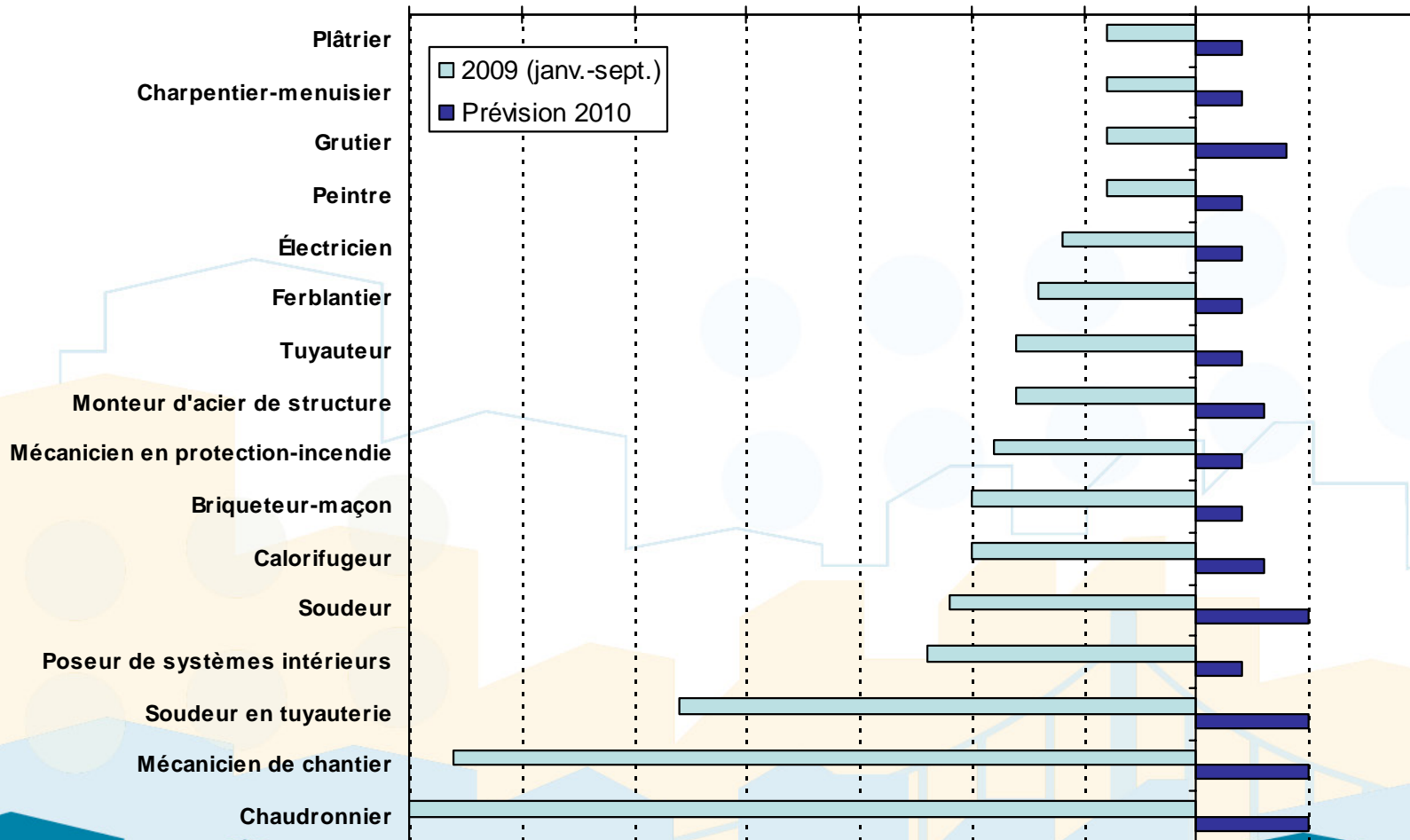


Source : CCQ.

Retour à la croissance dans les autres métiers ou occupations en 2010

Variation des heures travaillées inférieure à la moyenne en 2009

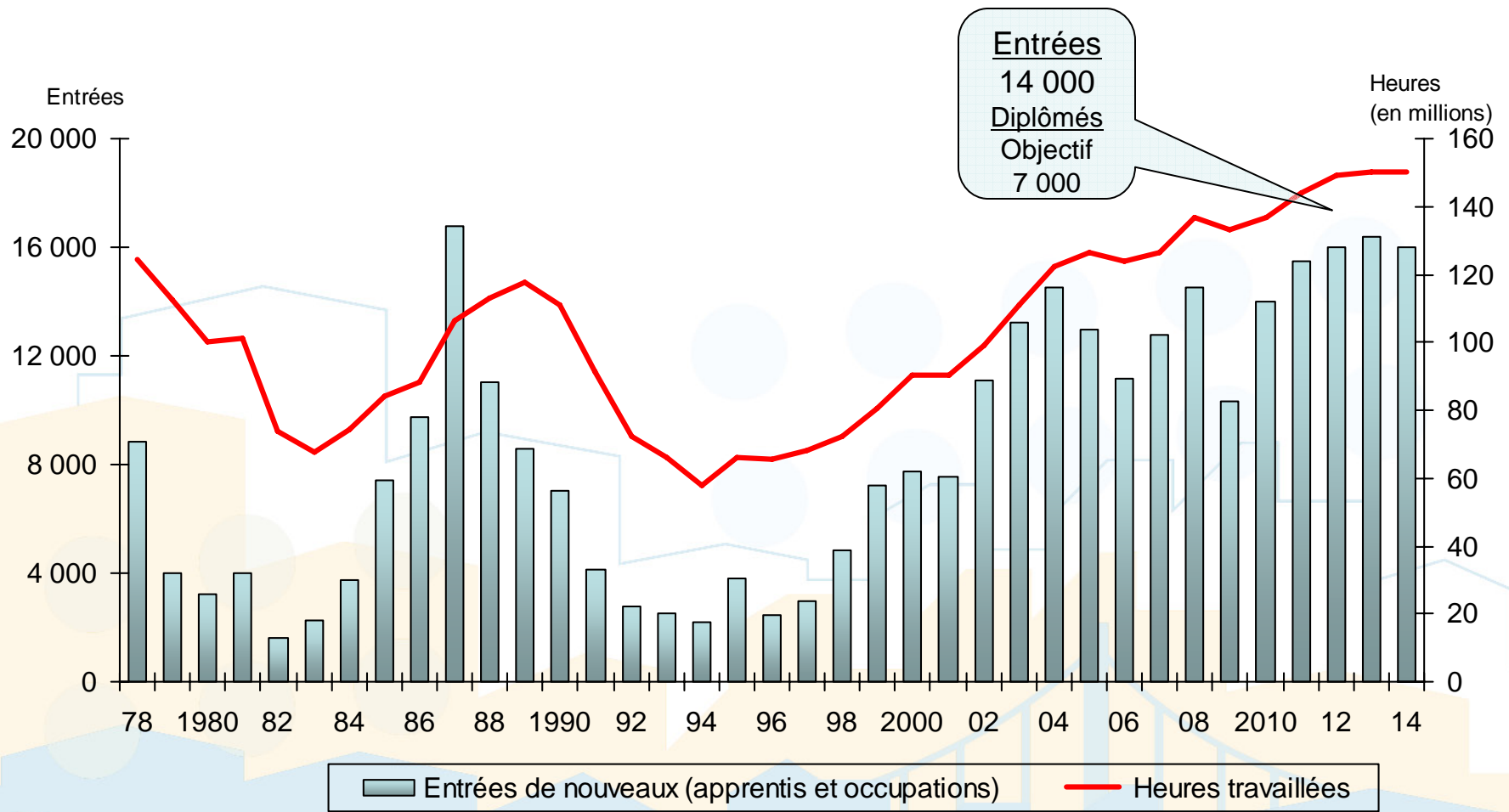
-35 % -30 % -25 % -20 % -15 % -10 % -5 % 0 % 5 % 10 %



Source : CCQ.

Scénario à moyen terme

Heures travaillées et entrées de main-d'œuvre



Source : CCQ.



**Commission
de la construction
du Québec**

